



***ИНВЕСТИЦИОННЫЙ
ПАСПОРТ
ПАРФЕНЬЕВСКОГО
МУНИЦИПАЛЬНОГО
ОКРУГА***

2023 ГОД

Содержание

№ п.п.	Наименование	Стр.
Глава 1.	Приглашение к сотрудничеству	
1.1.	Приветственное слово главы Парфеньевского муниципального округа к потенциальным инвесторам	4
Глава 2.	Общие сведения о Парфеньевском муниципальном округе	
2.1.	Географическое положение	5
2.2.	Схема территориального планирования	7
2.3.	Численность населения	7
2.4.	Удаленность от областного центра	7
2.5.	Памятники природы	8
2.6.	Памятники архитектуры	10
2.7.	Стратегия социально-экономического развития	13
Глава 3.	Администрация Парфеньевского муниципального округа	
3.1.	Структура	15
3.2.	Контактная информация	16
Глава 4.	Параметры социально-экономического развития Парфеньевского муниципального округа	
4.1.	Уровень жизни населения	
4.1.1.	Денежные доходы населения	17
4.1.2.	Жилищные условия населения	17
4.2.	Экономика	
4.2.1.	Промышленное производство	18
4.2.2.	Сельское хозяйство	22
4.2.3.	Торговля, услуги	24
4.2.4.	Строительство	26
4.2.5.	Туризм	26
4.3.	Рынок труда	34
4.4.	Инфраструктура Парфеньевского муниципального округа	
4.4.1.	Транспортная	34
4.4.2.	Инженерная	36
4.4.3.	Финансовая	38
4.4.4.	Телекоммуникационные системы	38
4.4.5.	Социальная инфраструктура	39
Глава 5.	Тарифы	41
Глава 6	Природно-ресурсный потенциал Парфеньевского муниципального округа	
6.1.	Минерально-сырьевые ресурсы	43
6.2.	Лесные ресурсы	44
6.3.	Биологические ресурсы	45

Глава 7	Перечень нормативно-правовых актов по обеспечению инвестиционной и предпринимательской деятельности на территории Парфеньевского муниципального округа	46
Глава 8	Инвестиционные предложения	47
Глава 9	Свод информации по свободным земельным участкам и незадействованным индустриальным площадкам	60
Глава 10	Контактная информация организаций	62

Глава 1.

Приглашение к сотрудничеству

1.1. Приветственное слово главы Парфеньевского муниципального округа к потенциальным инвесторам.

От имени администрации и жителей Парфеньевского муниципального округа приветствую вас и приглашаю к сотрудничеству с нашим округом! Предлагаю Вашему вниманию инвестиционный паспорт, который содержит экономическую характеристику округа, информацию об инвестиционной деятельности, а также информацию о свободных производственных площадях и земельных участках, пригодных



для организации новых производств. Надеюсь, что предложенная информация позволит инвесторам найти перспективные объекты для развития своего предпринимательства.

Сегодня основной задачей социально-экономического развития округа является создание и развитие действующих производств, туристической инфраструктуры. Приоритетными являются инвестиционные вложения в лесоперерабатывающую промышленность, в сельское хозяйство, в сферу туризма и отдыха. Администрация округа, предприятия и организации, находящиеся на нашей территории, открыты для сотрудничества с потенциальными партнерами.

Готова поддержать любую предпринимательскую инициативу и рассмотреть Ваши предложения по взаимовыгодному сотрудничеству. Основная цель нашего сотрудничества – это развитие экономики округа, создание дополнительных рабочих мест, и как итог – улучшение качества жизни населения Парфеньевского округа.

Приглашаю Вас к долгосрочному и взаимовыгодному сотрудничеству! Убеждена, что Парфеньевский округ откроет новые горизонты для развития Вашего бизнеса.

Добро пожаловать в Парфеньевский муниципальный округ!

Н.Ю. Соколова
глава Парфеньевского муниципального округа

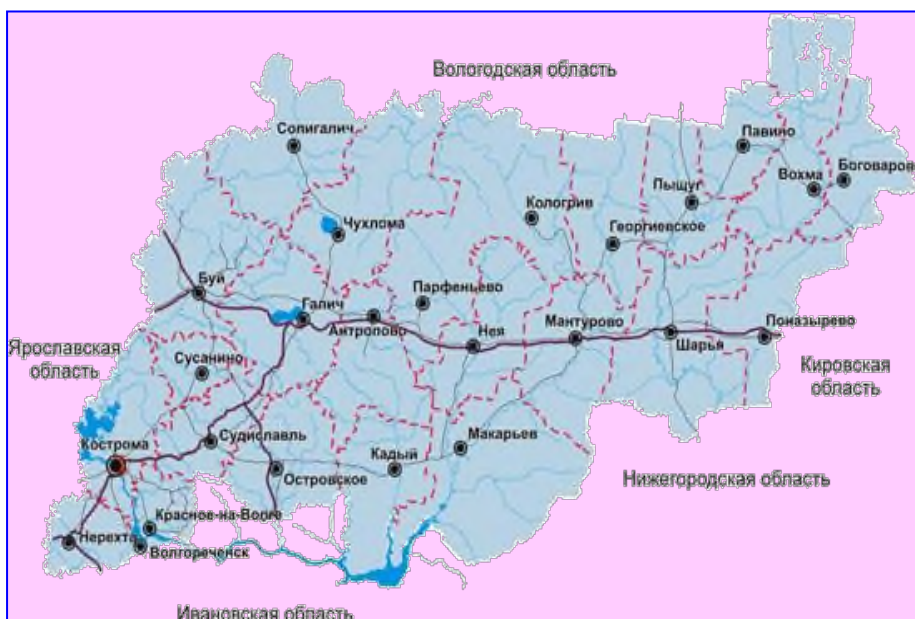
Глава 2.2. Общие сведения о муниципальном образовании

«Парфеньевский округ»

2.1. Географическое положение

Парфеньевский район образован в 1928 году. В 2021г. на основании Закона Костромской области от 26.04.2021 № 77-7-ЗКО "О преобразовании муниципальных образований, входящих в состав Парфеньевского муниципального района Костромской области, и внесении изменений в отдельные законодательные акты Костромской области" Парфеньевский муниципальный район преобразован в Парфеньевский муниципальный округ.

Географически округ находится в центре Костромской области. На юго-западе граничит с Антроповским районом, на северо-западе - с Чухломским районом, на северо-востоке с Кологривским округом, на востоке – с Нейским округом Костромской области. Населенных пунктов в сельской местности – 109, из них в 69 пунктах население не проживает.



Округ расположен на территории 24687 тыс. кв.м, что составляет 4,1% от всей территории области. Протяженность округа с севера на юг - 74 км, с запада на восток - 55 км. Большая часть территории покрыта лесами, они занимают 207,4 тыс. га (84% от общей площади округа).

Климат территории умеренно-континентальный, с продолжительной и суровой зимой, с умеренным и влажным летом. Минимальная температура января, по данным Николо-Поломской метеостанции, составляет - 43°С, а максимальная июля - +35°, годовая амплитуда - 78. Средняя продолжительность устойчивых морозов на территории округа составляет 124 дня. Среднегодовое

выпадение осадков 600 мм, в период с ноября по март- 200 мм. Число дней без солнца за год составляет в среднем 116 дней. Продолжительность отопительного сезона – 230 дней. Годовое преобладание ветров западного направления с ярко выраженным юго-западным направлением.



Рельеф округа равнинно-холмистый с ярко выраженной овражно-балочной системой. Тип почвы – дерново-подзолистый. Земельные ресурсы округа представлены: сельхозугодия – 19958 га, в том числе пашни – 16441 га (83%), сенокосы и пастбища- 3264 га.

Снабжение питьевой водой населения округа осуществляется полностью подземными водами из артезианских скважин.

По территории округа протекает 25 речек, общей протяженностью 852 км. Открытые водоемы представлены верхним течением реки Нея, её левыми притоками (реками Вохтома, Нендовка, Печерда) и более мелкими водоемами Унженского бассейна. Река Нея в свою очередь является притоком реки Унжа, которая впадает в Волгу.

2.2 Схема территориального планирования.

Схема территориального планирования муниципального округа – это особый вид проектных работ, в рамках которого разрабатываются стратегические решения по рациональной пространственной организации территории. В целях реализации Градостроительного кодекса Российской Федерации на территории Парфеньевского муниципального района в 2010 году разработчиком ЗАО «Проективест» выполнен проект схемы территориального планирования Парфеньевского муниципального района. В 2010 года проект утвержден решением Собрания депутатов Парфеньевского муниципального района. В связи с преобразованием района в округ, разрабатывается схема территориального планирования Парфеньевского муниципального округа, документы находятся на согласовании в отраслевых департаментах Костромской области.

2.3. Численность населения

Численность населения округа по данным Костромастат 01.01.2023 года составляет 4385 чел. Возрастной состав населения по данным Костромастат на 1 января 2023 года следующий:

- моложе трудоспособного возраста – 909 чел.;
- трудоспособного возраста – 2429 чел.;
- старше трудоспособного возраста – 1047 чел.

Численность населения округа сокращается в год в среднем на 80 чел. Причиной является естественная и миграционная убыль населения.

Динамика рождаемости и смертности населения Парфеньевского округа

Таблица 1

ПОКАЗАТЕЛИ	2017г.	2018 г.	2019 г.	2020 г.	2021г.	2022г.
Умерло (чел)	103	94	101	90	121	90
Родилось (чел)	45	54	34	47	34	22
Естественный прирост, убыль населения (чел)	-58	-40	-67	-43	-87	-68

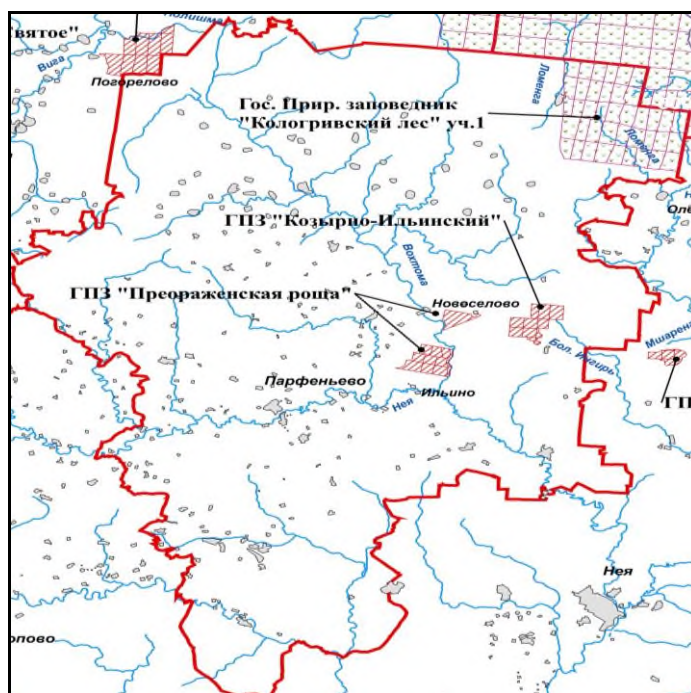
Демографическая ситуация в округе характеризуется естественной убылью населения, в 2022 году она составила – 68 чел. Смертность населения в 2022 году по отношению к 2021 году уменьшилась на 26 %, показатель рождаемости уменьшился на 35 %.

2.4 Удаленность от областного центра

Административный центр округа - село Парфеньево. Расстояние от райцентра до города Костромы по Северной железной дороге - 277 км, до города Галича - 70 км. По территории округа с севера на юг проходит автодорога областного значения Матвеево - Парфеньево – Николо-Полома, с запада на восток автодорога республиканского значения Кострома – Галич – Нея и автодорога федерального значения Санкт-Петербург – Екатеринбург. Расстояние от райцентра до города Костромы по автомагистрали - 214 км, до города Галича - 75 км, до города Неи – 50 км.

2.5 Памятники природы.

На территории Парфеньевского муниципального округа находятся особо охраняемые природные территории регионального значения:



- Заповедник «Кологривский лес» находится на северо-востоке Костромской области, располагается на 5 районах области, в том числе Парфеньевском. В Парфеньевском округе территория заповедника составляет - 9,5 тыс. га. В заповеднике европейская флора соседствует с сибирской, а хвойные виды деревьев, такие как ель, пихта, сосна и лиственница, растут рядом с

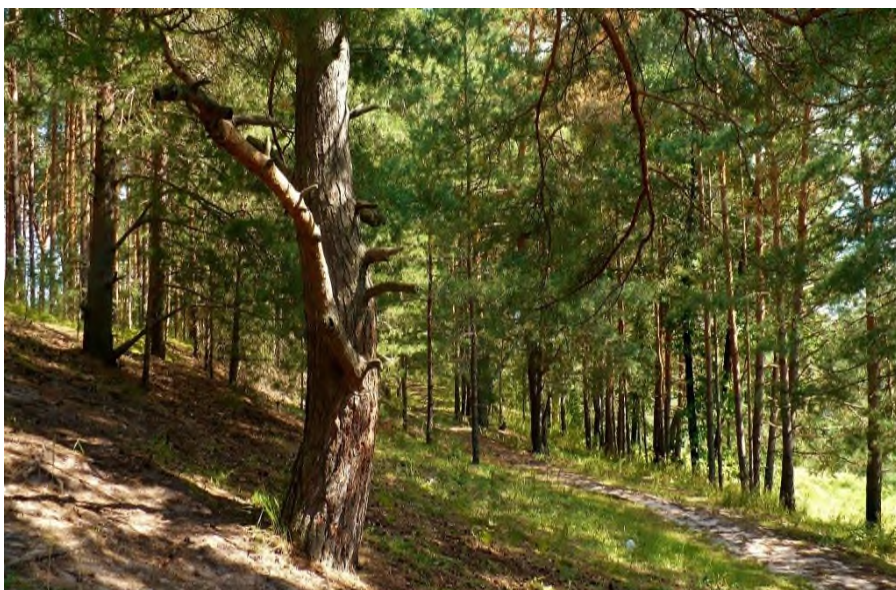


широколиственными – липой, клёном и вязом. Такие леса называются южно-таёжными. Уникальность Кологривского заповедника в том, что здесь сохранился участок реликтового леса, не тронутого человеком. В октябре 2020 года «Кологривский лес» стал биосферным заповедником – 47-ой российской особо охраняемые природные территории, включенной ЮНЕСКО в список особо охраняемых территорий международного значения.

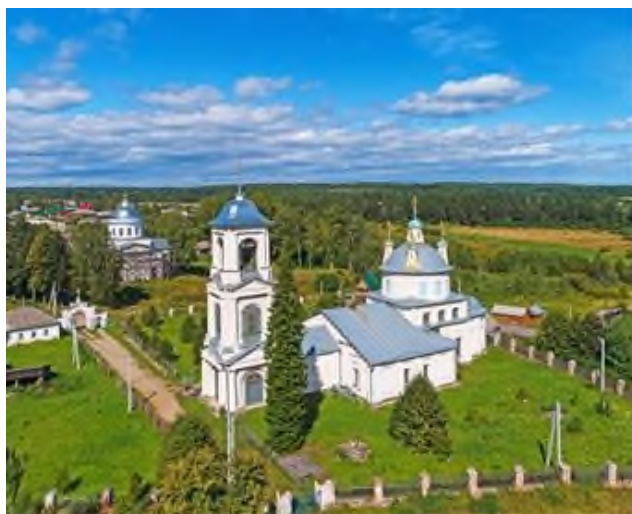


- «Преображенская роща» - государственный природный заказник, комплексный, площадью 1,2 тыс.га, уникальность – многочисленные лиственницы в возрасте 120 – 140 лет, а отдельные деревья 350 – 380 лет. К сожалению, в 2020 году после прошедшего бурелома большая часть рощи уничтожена.

- «Козырно-Ильинский» - государственный природный заказник, комплексный, площадью 1,1 тыс. га, ценное водно-болотное угодье - крупный комплекс верховых болот, места обитания белой куропатки, большого кроншнепа (Красная книга РФ), серого журавля.



2.6 Памятники архитектуры



Список объектов культурного наследия, расположенных на территории Парфеньевского муниципального округа

№ п/п	Наименование объекта	Вид объекта	Датировка	Местонахождение	Категория	Документ о принятии на государственную охрану
1	2	3	4	5	6	7
с. Парфеньevo						
1	Церковь Рождества Христова	Ед.п.	1848г.	ул. Комсомольская, б.н	Р	Пост. главы админ. обл. от 30.12.93 г. №598
2	Дом, в котором родился Марков С.Н., писатель	Ед.п.	1906г.	ул. Советская, 27	Р	Пост. главы админ. обл. от 30.12.93 г. №598
3	Церковь Ризоположения (Макария Унженского)	Ед.п.	1848г.	ул. Ленина, б.н	Ф	Указ Презид. РФ от 20.02.95 г. №176
	Анс. церкви Ризоположения (Воскресенского собора)	Анс.	XVIII-XIX вв.	ул. Ленина, 20а	Ф	Указ Презид. РФ от 20.02.95 г. №176
4	Церковь Ризоположения (Воскресенского собора)	Сост.	1790, 1830-1831 гг.	ул. Ленина, 20а	Ф	Указ Презид. РФ от 20.02.95 г. №176
5	Часовня	Сост.	кон. XIX – нач XX в.	ул. Ленина, 20а	Ф	Указ Презид. РФ от 20.02.95 г. №176
6	Сторожка	Сост.	кон. XIX в.		Ф	Указ Презид. РФ от 20.02.95 г. №176
7	Ограда с воротами	Сост.	кон. XIX в.	ул. Ленина, 20а	Ф	Указ Презид. РФ от 20.02.95 г. №176
8	Скульптура на могиле Курочкиных	Сост.	1895г.	ул. Ленина, 20а	Ф	Указ Презид. РФ от 20.02.95 г. №176

9	Торговые ряды	Ед.п.	2-я пол. XIX в.	ул. Ленина, 22а	Р	Пост. главы админ. обл. от 30.12.93 г. №598
10	Дом жилой с лавками	Ед.п.	кон .XIX в.	ул. Ленина, 24	Р	Пост. главы админ. обл. от 30.12.93 г. №598
11	Дом жилой с лавками	Ед.п.	кон. XIX в.	ул. Ленина, 26/2	Р	Пост. главы админ. обл. от 30.12.93 г. №598
12	Лавка торговая	Ед.п.	кон. XIX в.	ул. Ленина, 28/1	Р	Пост. главы админ. обл. от 30.12.93 г. №598
13	Дом жилой Дубровиных	Ед.п.	1908г.	ул. Ленина, 39	Р	Пост. главы админ. обл. от 30.12.93 г. №598
14	Дом жилой	Ед.п.	кон. XIX в.	ул. Ленина, 41	Р	Пост. главы админ. обл. от 30.12.93 г. №598
15	Дом жилой. Здесь родился и жил Максимов С.В., писатель	Ед.п.	1-я тр. XIX в.; 1831- 1850гг.	ул. Ленина, 46	Р	Пост. губернатора обл. от 03.02.2005г. №38
16	Дом жилой с лавками	Ед.п.	кон .XIX в.	ул. Ленина, 47	Р	Пост. главы админ. обл. от 30.12.93 г. №598
17	Административное здание. Здесь была провозглашена Советская власть	Ед.п.	февраль 1918г.	ул. Ленина, 49	Р	Пост. главы админ. обл. от 30.12.93 г. №598
18	Дом жилой Белорукова	Ед.п.	2-я пол. XIX в.	ул. Ленина, 51	Р	Пост. главы админ. обл. от 30.12.93 г. №598
19	Дом жилой	Ед.п.	кон. XIX в.	ул. Ленина, 53	Р	Пост. главы админ. обл. от 30.12.93 г. №598
20	Дом жилой	Ед.п.	кон. XIX в.	ул. Ленина, 59/1	Р	Пост. главы админ. обл. от 30.12.93 г. №598
21	Дом жилой Орловых (Уничтожен пожаром полностью 26 ноября 2012 г.)	Ед.п.	2-я пол. XIX в.	ул. Ленина, 61/2	Р	Пост. главы админ. обл. от 30.12.93 г., №598
22	Дом жилой (Уничтожен пожаром в января 2022г.)	Ед.п.	кон. XIX в.	ул. Ленина, 73	Р	Пост. главы админ. обл. от 30.12.93 г. №598
23	Дом жилой Архиповых	Ед.п.	2-я пол. XIX в.	ул. Максимова, 6	Р	Пост. главы админ. обл. от 30.12.93 г. №598
Парфеньевский округ						
	Анс. церкви Воскресения	.	XIX в	уроч. Васиковка,	Ф	Указ Презид. РФ от 20.02.95 г. №176
1	Церковь Воскресения	Сост.	1823г.	уроч. Васиковка, 1 км от д. Акулово	Ф	Указ Презид. РФ от 20.02.95 г. №176
2	Сторожка	Сост.	XIX в.	уроч. Васиковка,, 1 км от д. Акулово	Ф	Указ Презид. РФ от 20.02.95 г. №176
3	Ограда с воротами	Сост.	сер.	уроч. Васиковка,	Ф	Указ Презид. РФ от

			XIX в.	1 км от д. Акулово		20.02.95 г. №176
	Храмовый комплекс	Анс.	XVIII-XIX вв.	уроч. Введение-Каликино, 2,5 км от д. Беликово	Ф	Указ Презид. РФ от 20.02.95 г. №176
4	Церковь Георгия	Сост.	1799г.	уроч. Введение-Каликино, 2,5 км от д. Беликово	Ф	Указ Презид. РФ от 20.02.95 г. №176
5	Церковь Введения	Сост.	1824г.	уроч. Введение-Каликино, 2,5 км от д. Беликово	Ф	Указ Презид. РФ от 20.02.95 г. №176
	Анс. церкви Троицы	Анс.	XIX-XX вв.	с. Горелец,	Р	Пост. главы админ. обл. от 30.12.93 г. №598
6	Церковь Троицы	Сост.	1870-е - 1892гг.	с. Горелец,	Р	Пост. главы админ. обл. от 30.12.93 г. №598
7	Дом причта	Сост.	нач. XX в.	с. Горелец,	Р	Пост. главы админ. обл. от 30.12.93 г. №598
	Храмовый комплекс	Анс.	XVIII-XIX вв.	уроч. Ефремье-Ширь,	Ф, Р	Пост. СМ РСФСР от 04.12.74 г. №624, Указ Презид. РФ от 20.02.95 г. №176, Пост. главы админ. обл. от 30.12.93 г. №598
8	Церковь Ефрема Сирина	Сост.	1728 г., 1872 г.	уроч. Ефремье-Ширь,	Ф	Пост. СМ РСФСР от 04.12.74 г. №624, Указ Презид. РФ от 20.02.95 г. №176
9	Церковь Рождества Богородицы	Сост.	1836г.	уроч. Ефремье-Ширь,	Р	Пост. главы админ. обл. от 30.12.93 г. №598
10	Сторожка	Сост.	XIX в.	уроч. Ефремье-Ширь,	Р	Пост. главы админ. обл. от 30.12.93 г. №598
	Анс. церкви Ильи Пророка	Анс.	XIX в.	с. Ильинское,	Р	Пост. главы админ. обл. от 30.12.93 г. №598
11	Церковь Ильи Пророка	Сост.	1813г.	с. Ильинское,	Р	Пост. главы админ. обл. от 30.12.93 г. №598
12	Сторожка церковная "А"	Сост.	XIX в.	с. Ильинское,	Р	Пост. главы админ. обл. от 30.12.93 г. №598
13	Сторожка церковная "Б"	Сост.	XIX в.	с. Ильинское,	Р	Пост. главы админ. обл. от 30.12.93 г. №598
	Анс. церкви Троицы, что у Голов	Анс.	XVIII-XIX вв.	с. Мальгино,	Р	Пост. главы админ. обл. от 30.12.93 г. №598
	Церковь Троицы, что у Голов	Сост.	1785г.	с. Мальгино,	Р	Пост. главы админ. обл. от 30.12.93 г. №598
15	Колокольня	Сост.	1822г.	с. Мальгино,	Р	Пост. главы админ. обл. от 30.12.93 г. №598

16	Часовня	Ед.п.	2-я пол. .XIX в.	с. Матвеево,	Р	Пост. главы админ. обл. от 30.12.93 г. №598
	Храмовый комплекс	Анс.	XVIII- XIX вв.	с. Матвеево,	Р	Пост. главы админ. обл. от 30.12.93 г. №598
17	Церковь Рождества Богородицы (летняя)	Сост.	1845г.	с. Матвеево,	Р	Пост. главы админ. обл. от 30.12.93 г. №598
18	Церковь Рождества Богородицы (Воскресенская)	Сост.	1796г.	с. Матвеево,	Р	Пост. главы админ. обл. от 30.12.93 г. №598
19	Сторожка церковная	Сост.	XIX в.	с. Матвеево,	Р	Пост. главы админ. обл. от 30.12.93 г. №598
	Анс. церкви Николая Чудотворца	Анс.	2-я пол. XIX в.	уроч. Николо- Анфимово	Р	Пост. главы админ. обл. от 30.12.93 г. №598
20	Церковь Николая Чудотворца	Сост.	1871г.	уроч. Николо- Анфимово	Р	Пост. главы админ. обл. от 30.12.93 г. №598
21	Часовня	Сост.	2-я пол. XIX в.	уроч. Николо- Анфимово	Р	Пост. главы админ. обл. от 30.12.93 г. №598
22	Церковь Николая Чудотворца	Ед.п.	1848г.	с. Николо-Полома,	Р	Пост. главы админ. обл. от 30.12.93 г. №598
	Храмовый комплекс	Анс.	XVIII- XIX вв.	с. Николо-Ширь,	Р	Пост. главы админ. обл. от 30.12.93 г. №598
23	Церковь Николая Чудотворца	Сост.	1792г.	с. Николо-Ширь,	Р	Пост. главы админ. обл. от 30.12.93 г. №598
24	Церковь Казанской Богоматери	Сост.	1836г.	с. Николо-Ширь,	Р	Пост. главы админ. обл. от 30.12.93 г. №598
25	Народный дом и ворота церковной ограды	Сост.	XIX в.	с. Николо-Ширь,	Р	Пост. главы админ. обл. от 30.12.93 г. №598
26	Сторожка церковная	Сост.	XIX в.	с. Николо-Ширь,	Р	Пост. главы админ. обл. от 30.12.93 г. №598

2.7 Стратегия социально-экономического развития

Главная цель стратегии развития Парфеньевского муниципального округа - формирование устойчивой экономической базы и стабильное повышение благосостояния всех слоев населения.

Приоритетные направления и задачи развития Парфеньевского муниципального округа связаны с:

- 1) развитием газификации округа;
- 2) развитием малого предпринимательства;
- 3) поддержкой лесоперерабатывающей промышленности, ориентированной на

глубокую переработку сырья и выпуск готовой продукции;

4) модернизацией и развитием сельского хозяйства;

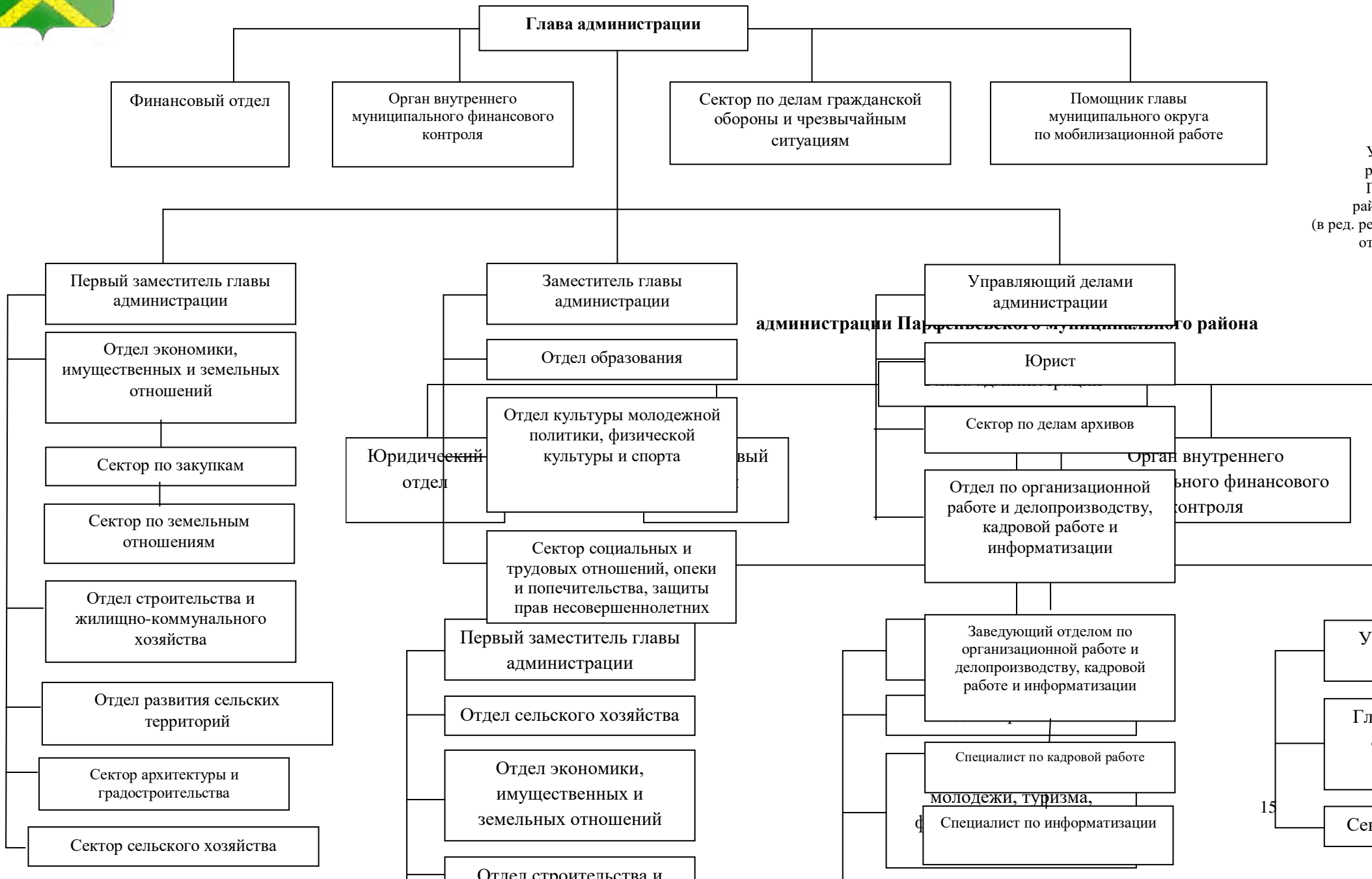
5) развитием экономической базы округа путем привлечения инвестиционных ресурсов и созданием новых предприятий;

6) созданием условий для организации и развития туризма (развитие рынка туристических услуг, привлечение инвесторов для создания инфраструктуры);

7) участием в федеральных, региональных и адресных инвестиционных программах, а также расширением участия в уже действующих государственных программах Костромской области.



Глава 3.
Администрация Парфеньевского муниципального округа
3.1 Структура
администрации Парфеньевского муниципального округа Костромской области



У
р
П
рай
(в ред. ре
от

Контактная информация

Первый заместитель главы администрации - вакантная (8 49440 2-41-04)

Заместитель главы администрации - Сомова Марина Петровна (8 49440 2-41-55)

Управляющий делами - Соколова Наталья Александровна (8 49440 2-14-19)

Помощник главы муниципального округа по мобилизационной работе

Яковлев Александр Николаевич (8 49440 2-41-07)

Сектор по делам гражданской обороны и чрезвычайным ситуациям

Заведующий: вакантная (8 49440 2-12-36)

специалист Кузьмина Валерия Владимировна

Отдел по организационной работе и делопроизводству, кадровой работе и информатизации

Заведующий: Зеленцов Александр Николаевич (8 49440 2-41-19)

Финансовый отдел

Заведующий отделом: Османова Наталья Леонидовна (8 49440 2-41-74)

Юрист

Главный специалист, юрист: Матюхина Зоя Николаевна (8 49440 2-13-18)

Контрольно-счетный орган

Председатель контрольно – счетного органа: Карцева Татьяна Александровна (8 49440 2-13-18)

Орган внутреннего муниципального финансового контроля

Главный специалист по контрольно-ревизионной работе: Морозов Александр Николаевич (8 49440 2-41-19)

Сектор по делам архивов

Заведующий: Перелешина Светлана Евгеньевна (8 49440 2-13-68)

Сектор социальных и трудовых отношений, опеки и попечительства, защиты прав несовершеннолетних

Заведующий: Балашова Наталия Викторовна (8 49440 2-12-95)

Отдел экономики, имущественных и земельных отношений

Заведующий: Чуланова Светлана Анатольевна (8 49440 2-41-39)

Отдел строительства и жилищно-коммунального хозяйства

Заведующий: Хватова Татьяна Александровна (8 49440 2-12-26)

Отдел развития сельских территорий

Заведующий: Зайцев Александр Викторович (8 49440 2-41-66)

Сектор архитектуры и градостроительства

Заведующий: вакантная (8 49440 2-12-36)

Главный специалист: Переходцева Ульяна Викторовна (8 49440 2-12-26)

Сектор сельского хозяйства

Заведующий: Григорьева Светлана Николаевна (8 49440 2-12-36)

Отдел культуры и молодежи, туризма, физической культуры и спорта

Заведующий: Смирнова Елена Борисовна (8 49440 2-41-62)

Отдел образования

Заведующий: Изюмова Елена Александровна (8 49440 2-41-31)

Главный бухгалтер администрации:

Большакова Маргарита Павловна (8 494402-15-25)

Адрес: с. Парфеньево, ул. Маркова, д. 17

Глава 4

Параметры социально-экономического развития Парфеньевского муниципального округа

4.1 Уровень жизни населения

4.1.1. Денежные доходы населения.

Одним из приоритетных направлений социально-экономического развития округа является повышение качества жизни населения. Основным критерием качества жизни населения является уровень его доходов.

Таблица 2

Показатели	2017г	2018г	2019г	2020г	2021г	2022г
Среднемесячная заработная плата по полному кругу предприятий (руб.).	16000	16400	19250	21180	22031	23897
Среднемесячная пенсия (руб.).	11181	12174	12730	13714	14815	15259

Наблюдается рост среднемесячных заработной платы и пенсии. Рост оплаты труда в округе был достигнут в связи с выполнением майских указов Президента РФ. В соответствии с указами проводится поэтапное увеличение заработной платы работников культуры, здравоохранения, образования.

4.1.2 Жилищные условия населения

Сведения о жилищном фонде

Таблица 3

Наименование показателей	2018г	2019г	2020г	2021г	2022г
Количество домов, всего, шт.	2473	2475	2479	2488	2488
В том числе: - в собственности граждан,	2458	2461	2466	2475	2475
- в муниципальной собственности, шт.	15	14	13	13	13
Площадь жилых помещений, всего, тыс. м ²	192,7	193,4	193,9	195,0	195,6
В том числе: - в собственности граждан, тыс.м ² .	191,74	192,5	192,9	194,0	194,6
- в муниципальной собственности, тыс. м ²	0,96	0,9	1,0	1,0	1,0
Введено в строй жилья – всего, м ²	316,4	745,2	733,1	520,0	695,0
в том числе индивидуальных жилых домов, м ²	126,5	745,2	731,0	520,0	695,0

Площадь жилых помещений на 1 жителя, м ²	34,4	35	36,5	38,2	44,4
---	------	----	------	------	------

(данные статотчета ф.1-жилфонд)

4.2. Экономика

4.2.1. Промышленное производство

По состоянию на 01.01.2023 г. на территории округа осуществляют деятельность 191 организация, предприятия и индивидуальные предприниматели, из них 22 бюджетных организации, 24 филиала областных и федеральных организаций, 146 субъекта малого предпринимательства округа и других районов области.

На 01.01.2023 года в округе зарегистрировано 131 субъект малого предпринимательства, в том числе:

- 12 малых предприятий с общей численностью работающих 276 человек;
- 119 индивидуальных предпринимателей с общей численностью работающих 196 человека;
- 6 крестьянских (фермерских) хозяйств с общей численностью работающих 21 человек;
- средних предприятий в округе нет.

В 2022 году в связи с убыточностью и переходом на самозанятость закрылись 10 субъектов малого предпринимательства. Вновь создали свою деятельность 20 индивидуальных предпринимателей, в т.ч. в лесной промышленности – 2 ИП, деятельности автомобильного транспорта - 4 ИП, розничная торговля - 8 ИП, прочие – 6 ИП.

Всего в малом и среднем бизнесе занято 493 человека, что составляет 36,5 % от численности работающего населения - 1352чел.

За 2022 год оборот субъектов малого предпринимательства составил 1326,9 млн.руб. (2021г-1303,9 млн. руб.), в том числе отгрузка товаров, работ, услуг собственного производства 759,4 млн. руб., продажа товаров несобственного производства 567,5 млн. рублей. Удельный вес объема производства в малом бизнесе составляет 99,8% от общего объема произведенной продукции.

От субъектов малого предпринимательства поступило налогов и сборов в консолидированный бюджет округа 27,5 млн. рублей. Удельный вес поступления налогов и сборов в местный бюджет от субъектов малого предпринимательства составляет 43,1 % собственных доходов бюджета.

Число субъектов малого и среднего предпринимательства в расчете на 10 тыс. человек населения составляет 299 единиц.

Основными по значимости для развития экономики округа являются лесозаготовительная и деревообрабатывающая отрасли. Объем его валовой продукции в 2022 году составил 75,4 % в общем объеме валового муниципального продукта.

Производственно-хозяйственную деятельность осуществляют на территории округа 24 предприятий – арендаторов участков лесного фонда. Наиболее крупные из местных предприятий лесопромышленного комплекса являются ООО «Север», ООО «Лесное», ООО «Троя», ООО «Восток-1», ООО «Реал», ООО «Потрусово», ООО «Виктория».



Площадь земель лесного фонда составляет 175,8 тыс.га. Объем расчетной лесосеки по Парфеньевскому округу составляет 581,5 тыс. куб. м. Объем расчетной лесосеки в аренде у лесозаготовительных предприятий в 2022 году составил 704,3 тыс.куб.м. с учетом разработки ветровалов. Заготовлено древесины за 2022 год 614,6 тыс.куб.м. или 87% от объема расчетной лесосеки.

В 2022г в лесопромышленном комплексе произошло снижение промышленного производства по сравнению с 2021г. на 10,5%. Уменьшились объемы отгрузки лесопродукции в круглом виде в натуральных показателях -261 тыс.куб.м (2021г.-312 тыс.куб.м. и в стоимостном выражении- 441,8 млн. руб. (2021г-498, млн.руб.).

Отгрузка товаров деревообработки в стоимостном выражении уменьшилась на 9,3% и составила 283,1 млн.руб. (2021г- 312 млн. руб.), в натуральных показателях по сравнению с 2021 г. отгружено пиломатериалов больше на 24%, что составляет 33,9 тыс.куб.м.

Снижение темпов лесопромышленности связан с увеличением заготовки леса в 2021г сверх нормы из-за прошедшего ветровала, а также меньшим спросом на пиломатериал и понижением стоимость лесопродукции.

На предприятиях округа осуществляется первичная переработка древесины. В составе выпускаемой продукции пиломатериалы обрезные и необрезные, сушеные строганные (вагонка, доска половая, блокхаус, имитация бруса), погонажные изделия.



Перспективой дальнейшего развития предприятий лесопромышленного комплекса является создание современных производств с углубленной переработкой древесины.

Продукция в круглом виде реализуется в виде пиловочника и баланса хвойного, пиловочника и баланса березового, пиловочника и баланса осинового. Реализация продукции осуществляется на внутреннем российском рынке. Основными покупателями круглых лесоматериалов являются фанерные комбинаты г. Кострома, г. Галича, г. Мантурово, целлюлозно-бумажные комбинаты г. Архангельск, г. Волжский и другие. Экспорт круглых лесоматериалов предприятия округа не осуществляют.

В 2022 году инвестиции в лесную отрасль округа составили 74,8 млн. рублей.

За счет собственных средств предприятия лесопромышленности приобрели автотранспортную технику (КАМАЗы, гидроманипуляторы, тракторы, плуг, техника для валки леса) и деревообрабатывающие станки.

**Основные показатели предприятий лесозаготовительной
и деревообрабатывающей промышленности**

Таблица 4

Отгружено товаров собственного производства, выполнено работ собственными силами	2018г	2019г	2020г	2021г	2022г
Лесозаготовка (млн. руб.)	266	218	240	498	442
Деревообработка (млн. руб.)	134	151	149	312	283
Итого продукция лесопромышленного комплекса (млн. руб.)	400	369	389	810	725
Лесозаготовка (тыс. м ³)	167,6	198,3	183,4	395	261
Деревообработка (тыс. м ³)	21,1	22,7	24,9	27,3	33,9
Итого продукция лесопромышленного комплекса (тыс. м ³)	188,7	221,0	208,3	422,3	294,9

Высокое качество хвойных, лиственных лесоматериалов, наличие достаточной лесосырьевой базы в округе, а также осуществление деятельности лесозаготовительных предприятий, готовых реализовать свою продукцию в круглом виде и в виде пиломатериалов позволяют вести работу по привлечению инвесторов на территорию Парфеньевского муниципального округа.

Администрация Парфеньевского муниципального округа предлагает потенциальным инвесторам рассмотреть вопрос о создании лесоперерабатывающего предприятия, а также предприятия по производству клееного бруса и клееных деревянных элементов для сборки домов.

Преимуществами размещения предприятий на территории нашего округа является

наличие доступного недорогого сырья, наличие свободных промышленных площадок для организации производства, способность удовлетворить спрос на энергопотребление и газоснабжение, кадровый потенциал, заинтересованность местной власти в экономическом развитии округа (см.гл.9.).

Производством пищевых продуктов занимаются два предприятия, это предприятие по производству хлеба и одно по производству бутилированного пастеризованного молока.

Хлеб и хлебобулочные изделия выпекало ООО «Парфеньевский торговый дом». Произведено хлебобулочной продукции 75,6 т. (2021 -76,7т.) на сумму 6,2 млн.руб. В условиях жесткой конкуренции предприятию трудно увеличить объемы производства хлеба, так, в 2022 г. производство хлеба практически осталось на уровне 2021 года.



Производством бутилированного пастеризованного



молока занимается КФХ Шапкин Д.В. Реализация молока составила 18,3 т. или 46% от уровня прошлого года, в том числе в учреждения социальной сферы реализовано 8,3 т. (в 2021г. – 8,9 т.).

Сокращение производства молока связано со снижением продуктивности дойного стада, сокращением поголовья удойных коров.

Также снижение производства пищевой продукции связано с недостающими квалифицированными кадрами и устаревшим

оборудованием предприятий.

Основные показатели предприятий пищевой отрасли

Таблица 6

Показатели	Предприятия	2018 г	2019 г	2020 г	2021 г	2022 г
Объем продукции (тонн)	ООО «Парфеньевский торговый дом»	120	114,2	88,1	72,1	75,6
	КФХ Шапкин Д.В.	81,8	54,9	51,4	35,1	18,3
Выручка от реализации (млн. руб.)	ООО «Парфеньевский торговый дом»	6,6	7,2	6,2	5,8	6,2
	КФХ Шапкин Д.В.	3,8	2,7	2,7	1,8	1,2
	ИТОГО	10,6	10,2	9,2	8,0	7,4

Производство и распределение теплоэнергии в 2022 году осуществляет ООО «Водоканал г.Нея». За 2022год отпущено 1,3 тыс. г/калл, на сумму 5,0 млн.руб.

Услуги по водоснабжению и водоотведению осуществляет ООО «Водоканалсервис» г. Кострома, объемы отпуска воды составили 62 тыс.куб.м на сумму 3,3 млн.руб.

ПАО «Ростелеком» оказывает услуги электросвязи, в 2022году услуги электросвязи составили 10,1 млн.руб.

Услуги по газоснабжению природного газа осуществляет ООО «Новатэк», доставка природного газа населению в баллонах осуществляется ИП Вакорин А.В.

Производство и распределение теплоэнергии и воды

Таблица 7

Показатели	2017г	2018г	2019г	2020г	2021г	2022г
Объем производства (млн. руб.)	20,4	20,0	18,4	17,1	19,7	22,3
Реализация воды (тыс. м ²)	70,9	76,5	76,4	73,7	73,7	73,3
Передача тепла (тыс. Гкал)	5470,0	5200,0	4540,0	4370,0	4210,0	4549,0
Объемы потребления природного газа (тыс.м ³)	-	-	-	-	129,2	678,6

4.2.2. Сельское хозяйство

Сельскохозяйственную деятельность на территории Парфеньевского муниципального округа осуществляли 3 организации: ООО «Прогресс-Агро», ООО «Костромской мараловодческий комплекс-1», ООО «Потрусово» и 7 крестьянских фермерских хозяйств.

Всего в сельском хозяйстве занято 21 человек, средняя заработная плата составила по отрасли 18083 руб.

В структуре земельных угодий Парфеньевского округа земли сельскохозяйственного назначения составляют 35,2 тыс.га, из них сельскохозяйственные угодья – 19,9 тыс. га, в т. ч. пашня 16,4 тыс. га, сенокосы и пастбища 3,3 тыс. га.

Общая посевная площадь в 2022 году составила – 2,8 тыс. га (100,1 % к уровню 2021 года.) В 2022 году площадь ярового сева составила 422га, в том числе яровые зерновые: однолетние травы – 228 га; многолетние травы – 190 га, картофель – 4 га. Остальная площадь в количестве 2,4 тыс.га заняты многолетними травами посева прошлых лет и использовалась для заготовки сена, силоса, зеленой подкормки и выпаса животных.



Площадь под яровыми зерновыми культурами (однолетние травы) в 2022 году увеличилась на 36 га по сравнению с 2021 годом.



Выращиванием зерновых культур на зерно в 2022 году сельскохозяйственные организации не занимались.

Возделыванием картофеля занимается ИП глава КФХ Самойленко А.Н., в 2022 году картофель был посажен на площади 4 га (в 2021 году 2 га).

В отчетном году сельскохозяйственными организациями,

всех форм собственности заготовлено: сена – 855 т., заготовлено силоса – 285 т., на 1 условную голову заготовлено 21,7 центнеров кормовых единиц или 140 % к уровню 2021г. (15,5 центнеров корм.ед.).

Содержанием крупного рогатого скота и производством молока в округе занимаются КФХ Шапкин Д.В., КФХ Цанкок А.Ю., КФХ Гаджиев А.Г. В 2022 году отмечается увеличение численности поголовья крупного рогатого скота. По состоянию на 01.01.2023 года поголовье крупного рогатого скота составило 192 головы, что составляет 119,3 % от уровня прошлого года или на 31 голову больше. Увеличение поголовья крупного рогатого скота произошло в КФХ Гаджиев А.Г.

Реализация скота на убой в живом весе в 2022 году составила 9,4 тонны или 27,8 % от уровня 2021 года (33,8 т.).

ООО «Костромской мараловодческий комплекс-1» занимается разведением маралов, на начало года поголовье составило – 93 головы или 55,7 % от уровня 2021 года.

За 2022 год произведено сельскохозяйственной продукции на сумму- 4626 тыс. руб., в том числе продукции растениеводства – 814 тыс. руб., продукции животноводства – 3812 тыс. руб.



Реализовано продукции всего – на сумму 3270 тыс. руб.; в том числе продукция растениеводства – 591 тыс. руб.; продукция животноводства - 2679 тыс. руб.

В 2022 году прибыльных 2 сельхозпредприятий.

На территории Парфеньевского муниципального округа на 01.01.2023 года насчитывается 2466 личных подсобных хозяйства (ЛПХ). В ЛПХ содержится: крупный рогатый скот – 168 голов, свиней - 153 голов, овцы – 59 гол., козы – 63 гол., лошади – 8 гол., птица – 1089 гол., кролики – 168 гол., пчелосемьи – 378 семей.

В рамках реализации региональной программы «Снижение доли населения с доходами ниже прожиточного минимума в Костромской области» заключены 8 социальных контрактов по ведению ЛПХ.

Основные показатели сельхозпроизводителей

Таблица 8

ПОКАЗАТЕЛИ	на 01.01.2021г	на 01.01.2022г	в % к 2022 г
Поголовье КРС	252	161	67
в т.ч. коров	109	69	36
Произведено молока (тонн)	356,5	170	48
Реализовано скота (тонн)	22,7	40,7	177
Посевная площадь (га)	2843	2846	100,1
Собрано картофеля (тонн)	5	20	400
произведено сельхозпродукции (млн.руб)	8,1	8,7	107
Валовый сбор с/х (%)	0,75	0,8	106

Инвесторам есть простор для реализации своих идей. Инвестирование в сельское хозяйство в 2023 году остается перспективным направлением для инвесторов, которые ищут стабильные и долгосрочные проекты. С ростом мирового населения и повышением требований к качеству продукции, сельское хозяйство будет продолжать играть важную роль в экономике, а инвесторы могут использовать свой капитал для поддержки этой отрасли и получения прибыли в будущем.

4.2.3 Торговля, услуги.

Система потребительского рынка и услуг - одна из важнейших отраслей округа, призванная стабильно и на высоком уровне обеспечивать жителей, предприятия и организации села товарами и услугами.



На территории Парфеньевского муниципального округа розничную торговлю осуществляют 49 хозяйствующих субъектов. На 01.01.2023 г. торговая сеть представлена следующим образом: магазины — 59; аптеки, киоски и аптечные пункты при ФАП — 7; нестационарные торговые объекты (вагончики, тонары, павильоны) — 6. Наряду с местными хозяйствующими субъектами розничную торговлю осуществляют предприниматели, зарегистрированные в г. Костроме и других районах

Костромском области. Всего в отрасли занято – 60 чел., средняя заработная плата за 2022 год составила 16500 руб.

Торговая площадь насчитывает 2,5 тыс. кв. м, что составляет 489,1 кв.м. на 1 тысячу человек населения и превышает норматив обеспеченности торговыми площадями населения Парфеньевского округа (371,4 кв.м.) на 31,7%.

В двух населенных пунктах округа (с. Парфеньево, пос. Николо-Полома) осуществляется ярмарочная торговля. В 2022 году из средств местного бюджета на территории ЦКД с. Парфеньево построен павильон для реализации сельхозпродукции на сумму 168,9 тыс. руб.

Ежегодно растет объем товарооборота, в 2022 году он составил 658,2 млн. рублей, что на 15,4,0% выше уровня прошлого года. На душу населения в год приходится 150,1 тыс. руб. Рост товарооборота связан с увеличением стоимости товаров.



В Парфеньевском муниципальном округе объекты общественного питания располагаются в с. Парфеньево. В систему общественного питания входят: кофейня «Парфеньевский посад» ИП Смирновой Н.Б., кафе-бар ИП Хрусталёва Д.Г., кафе ИП Гаврилиди С.П., 6 школьных столовых.

Товарооборот общественного питания составил 9,9 млн.руб., по сравнению с прошлым периодом увеличился на 76,7 %, увеличение товарооборота произошло по причине снятия в 2022 году ограничительных мер на посещения объектов общественного питания в связи с распространением новой коронавирусной инфекции.

В целом объем платных услуг, оказанных населению, увеличился на 30,5 % по сравнению с прошлым годом и составил 45,1 млн.руб. Наибольший удельный вес в структуре платных услуг занимают коммунальные услуги и услуги связи.

4.2.4. Строительство.

Действующие строительные организации в Парфеньевском округе отсутствуют. Строительство жилья осуществляется индивидуальными застройщиками.

Ввод жилья в эксплуатацию индивидуальными застройщиками

Таблица 10

Показатели	2017г	2018г	2019г	2020г	2021г	2022г
Площадь жилья (кв.м.)	316,4	745,2	733,1	789	520	695
Кол-во введенных объектов (ед.)	4	4	5	7	4	3

В 2022 году на территории округа введено в эксплуатацию 3 индивидуальных жилых дома, проведена реконструкция 2 жилых домов общей площадью 695 кв.м. , что на 33,7 % больше по сравнению с прошлым годом. С целью улучшения жилищных условий граждан в 2022 году администрация округа предоставила 9 семьям жилые помещения по договорам социального найма. Приобретено 2 квартиры детям – сиротам на 1036,4 тыс.руб. На частичный ремонт жилого муниципального дома с. Парфеньево и ремонт печных труб жилого помещения в п. Николо- Полома администрацией округа израсходовано 730,6 тыс. руб.

4.2.5 Туризм.



Парфеньевский округ обладает необходимыми ресурсами для въездного и выездного туризма. Богатая история села Парфеньево способствует привлечению туристов. Улицы сел округа застроены в основном деревянными домами, сохраняющими дух прошлого. В округе разработана и реализуется муниципальная программа «Развитие культуры и туризма в Парфеньевском муниципальном округе».

За 2022 год округ посетили 140 туристов из других регионов и областей. Наиболее посещаемыми туристическими местами в округе являются МКУК «Парфеньевский краеведческий музей» и ООО «Костромской мараловодческий комплекс». В музее за 2022 год проведено 60 мероприятий, в которых приняло участие 888 человек 37 экскурсий, которые посетило 390 человека. Работниками музея было проведено 3 лекции, которые посетили 50 человек. В 2022 году на мараловодческом комплексе побывало 700 туристов, что в сравнении с 2021 годом на 35% меньше из-за организационных вопросов комплекса.

На территории округа имеются памятники архитектуры, уникальные церковные ансамбли, 4 действующих церкви. С целью ознакомления с культурным наследием Парфеньевского края церкви и храмовые комплексы храмы с удовольствием посещают туристы, церкви посетили паломники - 252 человека и индивидуальные экскурсии 82 человек,

всего 334 туриста.

В 2022 году проводилась работа по благоустройству объектов туризма, изготовлен информационный стенд «Кологривский лес» - государственный природный заповедник на средства муниципального бюджета (24,0 тыс.руб.). Установлен знак туристской навигации "Поклонный крест" к месту, где располагался приют Ведомства императрицы Марии и храм Св. Иоанна Златоуста на внебюджетные средства.

Ежегодно во всех селах округа проводятся событийные мероприятия: «Широкая масленица», Дни сёл и поселков, собирающие большое количество гостей. В эти дни на центральных площадях разворачиваются широкие ярмарки даров природы, продажа грибов и ягод, изделий народного промысла, выставка - продажа сувениров и продукции местного производства. На празднике каждого желающего угостят блинами, ухой, шашлыком и, конечно же, пирогами с грибами и ягодами. Мероприятие сопровождается концертными и развлекательными программами.

Работают несколько туристических маршрутов для жителей округа и гостей. Первыми туристами стали школьники и воспитанники детских садов, которых познакомили с достопримечательностями и историей села Парфеньево, организовали экскурсию на Костромской мараловодческий комплекс. Поэтому же плану была проведена работа с несколькими группами ветеранов.

Туристические маршруты обогащены интерактивными мероприятиями. В округе разработаны следующие бренды:

- «Парфеньево - родина Сергея Васильевича Максимова»
- «Парфеньевский край - грибной и ягодный рай»
- «Край, где зимуют маралы»

ПАРФЕНЬЕВО - РОДИНА СЕРГЕЯ ВАСИЛЬЕВИЧА МАКСИМОВА

Посещение памятных мест, связанных с именем знаменитого земляка, интерактивные мероприятия по его произведениям, краеведческие конкурсы, фестивали, этнографические



экспедиции, пропаганда творчества литературного объединения «Надежда»; проведение литературно-музыкальных гостиных по произведениям местных авторов.

В 2022г. в МКУК «Парфеньевский краеведческий музей» работал музейно - образовательный проект «Музейный конструктор», который знакомил с

историческим прошлым родного края, показывают народный быт, традиционные ремесла и народное искусство. Музеем применяются интерактивные формы работы, где участники являются не только слушателя, но и участвуют в активной деятельности. Были проведены мастер-классы: «Кукла из ниток», «Тряпичная кукла», плетение из джута.

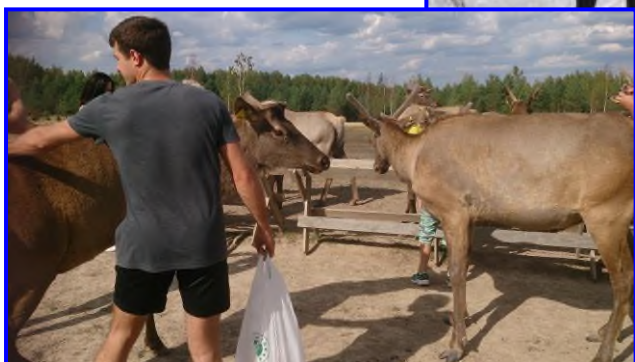
ПАРФЕНЬЕВСКИЙ КРАЙ – ГРИБНОЙ И ЯГОДНЫЙ РАЙ



Организация туристических маршрутов по сбору грибов и ягод по всему округу со сказочными приключениями на основе произведения Максимова «Нечистая, неведомая и крестная сила». Проведение для туристов мастер-классов по заготовке даров леса впрок. Переработка и продажа продукции леса с торговой маркой округа.

КРАЙ, ГДЕ ЗИМУЮТ МАРАЛЫ

Мараловодческий комплекс входит в число наиболее популярных объектов экологического туризма в Костромской



области. Здесь охотно принимают гостей,

проводят для них пешие экскурсии, в зимнее время на снегоходах. Во время экскурсии по территории хозяйства можно понаблюдать за жизнью удивительно красивых маралов, пятнистых оленей, покормить их, узнать многое об их жизни, повадках. Кроме маралов на территории комплекса живут лошади.

В мараловодческом комплексе стремятся донести до всех людей пользу продуктов пантового оленеводства. И потому не только обеспечивают льготное обитание животным, но и развивают инфраструктуру своего хозяйства для удобства гостей. В планах построить теплые домики, чтобы люди могли круглогодично принимать пантовые ванны, открыть столовую, предполагается организация охоты, создание экопарка.
(<http://investkostroma.ru/invest/predlozheniya/document/127>)

Большое внимание в округе уделяется образовательному туризму, дети выезжают на познавательные поездки как внутри, так и за пределами округа.



Гостиниц на территории округа нет, гости останавливаются в частном секторе. Предлагаем инвесторам создание современного гостинично-туристического комплекса с широким спектром дополнительных услуг.

Характеристика предлагаемых услуг для потребителей туристской индустрии

Таблица 11



Виды туризма	Объекты посещения	Для российских туристов (+/-)	Для зарубежных туристов (+/-)
Культурно-познавательный туризм	а) музеи	+	+
	б) исторические памятники	+	+
Экологический туризм	а) заповедники	+	+
	б) природные объекты	+	+
Лечебно-оздоровительный туризм	а) санаторные учреждения	-	-
	б) профилактории	-	-
Спортивный и приключенческий (экстремальный) туризм, охота и рыбалка	а) водные маршруты	-	-
	б) охотничьи хозяйства	+	+
	в) рыболовные туры	+	+
Паломнический туризм	а) монастыри	-	-
	б) святые места, святые источники	+	+
Бизнес-туризм (деловой)	а) ярмарки	-	-
	б) выставки, семинары	-	-
Фермерский (сельский) туризм	а) проживание в усадьбе фермера с предложением	-	-
	других видов туризма	-	-



Перечень туристических маршрутов муниципального образования

Таблица 12

№ п./п.	Наименование туристического маршрута	Пункты остановки	Описание	Готовность к приему туристов
1	«Парфеньево - родина Сергея Васильевича Максимова»	село Парфеньево.	У стеллы на въезде в село туристов встречает Грибовичок Парфений. Ведет рассказ об истории села до реки Нея, легенда о названии реки, въезд в Посадскую гору, экскурсия в Храм, экскурсия в литературно-художественный музей, дом, где родился С.В. Максимов, экскурсия в библиотеку имени С.В. Максимова, где проводится литературно-музыкальная гостиная «Мелодия моей души» по творчеству местных авторов.	<p>Маршрут однодневный. Питание в местных кафе.</p> 
2	«Парфеньевский край - грибной и ягодный рай»	деревня Аносово	У стеллы на въезде в село туристов встречает Грибовичок Парфений. Рассказ об истории села, экскурсия по Парфеньеву, отъезд в д. Аносово с заездом на лесные поляны, где будут показаны сказочные интерактивные представления с использованием произведений Максимова «Лесная глушь» («Грибовник»), «Нечистая, неведомая и крестная сила». В д. Аносово проведение для туристов мастер-классов по солению, сушке, маринованию грибов, приготовлению грибных блюд. Мастер-классы по заготовке впрок ягод и продукции из них. Выставка - продажа	<p>Ночлег в частных крестьянских домах с питанием</p> 

			продуктов леса и лекарственных растений. На обратном пути - посещение мараловодческого комплекса.	
3.	«Край, где зимуют маралы»	село Парфеньево	На въезде к мараловодческому комплексу туристов встречает Грибовичок Парфений. Рассказ о Парфеньеве и его достопримечательностях. Экскурсия по комплексу. Интерактивные мероприятия с использованием произведений Максимова «Лесная глушь», «Грибовник», «Нечистая, неведомая и крестная сила». Экскурсия по Парфеньеву.	<p>Однодневная экскурсия, питание - местные кафе</p> 
4.	«В гостях у дядюшки Парфения»	село. Парфеньево, деревня. Аносово.	Показ всех достопримечательностей с. Парфеньево Грибовичком Парфением с использованием легенд, экскурсии по округу (Церкви округа и памятники природы)	<p>Ночлег в д. Аносово, питание в частном секторе</p> 

4.3. Рынок труда

Показатели рынка труда в Парфеньевском округе

Таблица 13

показатели \ период	на 01.01.2019	на 01.01.2020	на 01.01.2021	на 01.01.2022	на 01.01.2023
Численность зарегистрированных безработных (чел)	19	33	41	23	24
Уровень официально зарегистрированной безработицы (%)	0,69	1,23	1,62	0,92	0,99
Напряженность на рынке труда (незанятых на 1 вакансию)	0,59	0,73	0,86	0,45	0,54
Численность экономически активного населения	2752	2679	2524	2512	2429

В 2022 году в службу занятости в поисках работы обратилось 192 чел. (2021г.-240 чел.), из них были трудоустроено 143 чел., в т.ч. 73 школьника, (2021г.-170 чел., в т.ч. 67 школьника). Уровень безработицы составил 0,99% (2021г.-0,92 %). Напряженность на рынке труда составила 0,54% (2021 г-0,45%).

В рамках реализации дополнительных мероприятий по снижению напряжённости на рынке труда Костромской области в 2022 году приняли участие 9 граждан.

В программе содействия занятости населения 1 чел. принял участие, зарегистрировался в качестве налогоплательщика налога на профессиональный доход (самозанятый), получил государственную поддержку в размере 60,7 тыс. рублей и начал собственное дело по направлению фотография.

Численность экономически активного населения имеет тенденцию к уменьшению в связи с уменьшением численности населения в округе.

4.4. Инфраструктура Парфеньевского муниципального образования

4.4.1. Транспортная инфраструктура

Транспортная инфраструктура Парфеньевского муниципального округа характеризуется сетью автомобильных дорог регионального (120,2 км) и местного (114,9 км) значения, улично-дорожной сетью населенных пунктов, участком Северной железной дороги.

Протяженность дорог общего пользования, проходящих по территории округа, составляет 235,1 км, в том числе с твердым покрытием 163,1 км, из них дорог областного значения 120,2 км, местного значения 42,9 км. Удельный вес дорог с твердым покрытием от общей протяженности автомобильных дорог общего пользования составляет 69 %.

На территории округа расположено 109 населенных пунктов (поселки, деревни, села), в том числе 67 нежилых населенных пунктов.

В муниципальной собственности находится 4 моста общей протяженностью 141,4 п.м, в том числе два железобетонных моста, протяженностью 75 п.м, два деревянных моста протяженностью 66,4 п.м.



На летнее и зимнее содержание улично-дорожной сети в населенных пунктах администрацией заключены контракты с предпринимателями, работающими на территории округа.

Автобусным сообщением с окружным центром связаны 35 населенных пунктов, с областным центром связан окружный центр села Парфеньево.

Услуги по перевозкам осуществляет в округе ООО «Нейский АТП», используются 2 транспортных средства: автобусы ПАЗ и ГАЗ.

Постепенно снижается доля населения, проживающего в населенных пунктах, не имеющих регулярного автобусного и (или) железнодорожного сообщения с административным центром муниципального округа, в общей численности населения муниципального округа. В населенных пунктах, не имеющих регулярного автобусного и (или) железнодорожного сообщения жители пользуются услугами индивидуальных предпринимателей, осуществляющих деятельность по перевозкам.

В 2022 году доля протяженности автомобильных дорог общего пользования местного



значения, не отвечающих нормативным требованиям, в общей протяженности автомобильных дорог общего пользования сократилась на 12,1 % и составила 33,7%.

В целях сохранения действующей дорожной сети, в округе реализуется муниципальная программа «Развитие сети автомобильных дорог Парфеньевского муниципального района на 2022-2024 годы». В рамках данной программы были

произведены ремонты: в асфальтовом исполнении произведен ремонт улицы проезд Сырзавода, с. Парфеньево – 2,0 тыс.кв.м; в щебеночном исполнении отремонтированы улицы 8 Марта, пос. Николо-Полома – 4,75 тыс.кв.м; ул. Молодежная, с. Парфеньево – 2,25 тыс.кв.м,

на которые были затрачены 11,4 млн.руб., в том числе софинансирование из областного дорожного фонда составило 11,2 млн. руб.

В рамках дорожной деятельности администрацией Парфеньевского муниципального округа выполняются работы по - зимнему и летнему содержанию автомобильных дорог общего пользования местного значения, так в 2022 году на эти цели было израсходовано 4,9 млн. руб.

В рамках региональной программы «Местные инициативы» в номинация «Дорожная деятельность» проведены ямочные ремонты центральной дороги д. Задорино и автомобильной дороги д. Полома. Стоимость работ по контрактам составила 861,2 тыс.руб., в том числе средства областного бюджета 408,0 тыс.руб. и средства местного бюджета 453,2 тыс.руб.

Перевозкой грузов в округе занимаются лесозаготовительные, сельскохозяйственные предприятия, предприятия розничной торговли, обрабатывающие производства, индивидуальные предприниматели. Специализированных предприятий – грузоперевозчиков в округе нет.

По территории Парфеньевского округа проходит Северная железная дорога.

Железнодорожная станция и железнодорожный вокзал находятся в п. Николо- Полома в 18 км от окружного центра.



4.4.2. Инженерная инфраструктура

В округе протяженность водопроводных сетей составляет – 62,4 км, тепловых сетей – 3,3 км, канализационных сетей– 6,2 км. Снабжение питьевой водой населения округа осуществляется из 27 действующих артезианских скважин и 37 колодцев.



В 2022 году произведен ремонт на 6 объектах водоснабжения с. Парфеньево, п.Николо-Поломы, Николо-Ширь, д. Савино, израсходовано 1,0 млн.руб.

Одним из источников водоснабжения в деревнях округа являются общественные питьевые колодцы. В рамках региональной программы «Местные инициативы» по инициативе населения отремонтирован колодец с. Парфеньево, введены в эксплуатацию 3 новые колодца в пос. Бор, пос. Николо-Полома, затраты на работы составили 551,2 тыс.руб., из них средства областного бюджета – 275,6 тыс. руб., средства местного бюджета –180,5 тыс. руб. и средства внебюджетных источников – 125,1 тыс. руб.

Производство и распределение теплоэнергии осуществляет ООО «Водоканал г.Нея».В 2022 году произведено теплоэнергии на сумму 18,0 млн. руб.

Услуги по водоснабжению и водоотведению осуществляет ООО «Водоканалсервис» г. Костромы в 2022 году произведено воды на сумму 3,5 млн. руб.

Газоснабжение округа осуществляется путем доставки природного газа населению в баллонах ИП Вакориным А.В. За 2022 год населению предоставлено услуг по газоснабжению на сумму 2,8 млн. руб. (-24 % к уровню 2021 года). Это связано с подключением жилых домов населением к природному газу, который предоставляет потребителям ООО «НОВАТЭК».

В 2022 году подключено 161 домовладение, 4 областных учреждения, 3 муниципальных учреждения, 3 индивидуальных предпринимателя подключили 4 нежилых помещения, ООО «Восток-1» подключили административное здание, столовую и промбазу. Голубое топливо будет использоваться во всех учреждениях социальной сферы. Всего 15 объектов.



Газоснабжение районного центра стала новой вехой развития всего муниципального образования, приход газа в округ положительно отражается на социально-экономическом развитии округа. Газификация с.Парфеньево делает его более привлекательным для внешних инвесторов. Для наших местных предпринимателей приход голубого топлива открывает новые горизонты развития как в плане расширения производства, так и в плане организации новых видов деятельности. Мероприятия по

газификации и догазификации в Парфеньевском округе продолжаются, в дальнейшем планируется газификация пос.Николо-Полома.

Электроснабжение в округе осуществляют организации ОАО «Костромская сбытовая компания», филиал ОАО «МРСК Центра» - «Костромаэнерго», объем потребления электроэнергии составил 12,2 млн кВтч. В 2022г. на содержания уличного освещения округа было израсходовано 1,0 млн.руб., произведен ремонт и замена ламп освещения на сумму 0,2 млн.руб.

4.4.3. Финансовая инфраструктура.

Финансовую инфраструктуру Парфеньевского муниципального округа представляют Костромское отделение № 8640 Сбербанка России ДО №8640/0100 в с. Парфеньево и ДО № 8640/101 в п. Николо-Полома.

В округе осуществляют деятельность следующие страховые компании: ПАО СК «Росгосстрах» по Костромской области, ООО «СК «Согласие», САО «ВСК».

Контактная информация учреждений финансовой инфраструктуры.

Таблица 14

Наименование	Адрес	Руководитель	Телефон
ПАО Сбербанк Костромское отделение № 8640 доп. офис № 8640/0100	с. Парфеньево, ул. Ленина, д. 53	Смирнова Евгения Александровна	(800)5555550
ПАО Сбербанк Костромское отделение № 8640 доп. офис № 8640/0101	п.Николо-Полома ул. Вокзальная д.19- а	Незнанова Тамара Николаевна	(800)5555550
Страховой отдел в п. Антропово ПАО СК «Росгосстрах» по Костромской области	п. Антропово ул. Октябрьская, д.6	Комякова Татьяна Константиновна	(49430) 4-11-87
ООО «СК «Согласие»	с. Парфеньево, ул. Ленина, д.51	Кармановская Ирина Васильева	(49440) 2-41-64
САО «ВСК»	г. Нея, ул. Матросова, д. 3, пом. 46	Крестина Марина Анатольевна	(49444) 3-12-78

4.4.4. Телекоммуникационные системы.

Услуги электросвязи на территории округа оказывает ПАО «Ростелеком». В округе действует 16 телефонных станций, общая монтированная емкость которых составляет 2472 номеров. Жителям округа предоставляются услуги внутризоновой, международной,

междугородней и местной телефонной связи, установка телефонных аппаратов.

Протяженность волоконно-оптических линий связи составляют 80 км., зарегистрировано 879 пользователей Интернета, высокоскоростной интернет доступен в 3 школы округа. ПАО «Ростелеком» предоставляет современные цифровые услуги: услугу IP телевидения продукт (WINK), видеонаблюдения, Медиа контент на сервисе WINK игровые сервисы и другое.

Кроме ПАО «Ростелеком» услуги связи в округе оказывают операторы сотовой связи Билайн, МТС, Мегафон, Теле 2.

4.4.5. Социальная инфраструктура.

Система образования Парфеньевского муниципального округа включает:

- 5 школ, в трех из которых работают дошкольные группы;
- 3 детских сада;
- детско-юношеская спортивная школа с. Парфеньево;
- дом детского творчества с. Парфеньево.

В школах обучается 540 учащихся, 188 детей посещают дошкольные образовательные организации

и дошкольные группы при школах. Места в дошкольных образовательных организациях предоставляются всем желающим.

Парфеньевская средняя школа планирует участие в региональном проекте «Модернизация школьных систем образования» Костромской области. В рамках данного проекта составлена проектно-сметная документация стоимость 600,0 тыс.руб., в 2024 году запланирован капитальный ремонт школы на сумму 40 млн. руб.

В округе 19 учреждений культуры. Для создания благоприятных условий артистам художественной самодеятельности с. Парфеньево в 2022 году за счет средств местного бюджета построена новая сцена для уличных выступлений, проведения культурно - массовых праздников на сумму 130,2 тыс. руб.

В 2022 году получили поддержку два проекта - "Модельная библиотека", "Капитальный ремонт КДУ" с привлечением федеральных, областных и средств муниципального округа на сумму 30619,1 тыс. руб.



Парфеньевская библиотека модернизирована в рамках национального проекта «Культура». На эти цели регион привлек 10 млн руб. На данный момент в здании

библиотеки ремонт полностью завершен и модельная библиотека начала функционировать. В светлом и просторном помещении пространство разделено на зоны — детский и взрослый залы, зона WI-FI, зал для проведения конференций.

Закуплено современное компьютерное и интерактивное оборудование — ноутбуки, принтеры, мультстудия, планшет для рисования песком, интерактивный глобус, графический планшет. Приобретены мебель, более 1500 экземпляров новой литературы.

Основная задача «Центра культуры и досуга» с. Парфеньево исполнить все мероприятия проекта и открыть обновленное учреждение в 2024г.

ОГБУЗ «Парфеньевская районная больница» - единственное ЛПУ, оказывающее медицинскую помощь на территории Парфеньевского муниципального округа Костромской области. В состав больницы входят:

- Амбулаторно-поликлиническое отделение на 150 приемов в смену. Ведется прием пациентов по 8 специальностям: терапия, офтальмология, педиатр, дерматовенерология, акушерство и гинекология, психиатрия, стоматология, – наркология;

- клиническая и биохимическая лаборатории, кабинет УЗ исследований и эндоскопии, рентгенодиагностический кабинет, кабинет флюорографии, кабинет физиотерапии, кабинет функциональной диагностики.

-Стационар с дневным пребыванием пациентов на 8 коек;

-Стационар с круглосуточным пребыванием пациентов на 10 коек;

-Николо-Поломская амбулатория

- Восемь фельдшерских пунктов (Савинский, Вохтомский, Матвеевский, Николо-

Ширский, Аносовский, Потрусовский, Задоринский, Долматовский).



Медицинскими работниками укомплектован Задоринский ФП, в остальных населенных пунктах, где отсутствуют медицинские работники, медицинское обследование населения осуществляется один раз в неделю путем выезда бригады медицинских работников, которые проводят амбулаторный прием и профилактические мероприятия.

В больнице работает 80 человек, в том числе: 8 врачей, 31 средний медработник, прочий персонал – 43 чел. В 2023г. после окончания высших учебных медицинских учреждений к работе приступили 2 молодых врача - терапевта. В больнице наблюдается дефицит кадров 3-х врачей специалистов и 13 специалистов среднего медицинского персонала.

Врачам-специалистам предоставляется мера социальной поддержки в виде выплаты за

найм жилья (до 8 тыс. руб. ежемесячно), в 2022г. этой мерой поддержки воспользовался 1 работник. Два работника приняли участия в Программе «Земский доктор» и получили единовременную выплату.

Глава 5. Тарифы.

Тарифы на водоснабжение и водоотведение

Определены тарифы на услуги по водоснабжению и водоотведению в соответствии с постановлениями департамента государственного регулирования цен и тарифов Костромской области:

- от 22 ноября 2022г. № 22/216 постановление департамента государственного регулирования цен и тарифов Костромской области для ООО «Водоканалсервис»;
- от 12 ноября 2022 г. № 22/322 постановление департамента государственного регулирования цен и тарифов Костромской области для ОАО "РЖД".

Таблица 15

Категория потребителей	Ед. изм.	с 01.12.2022 г по 31.12.2023 г	
		ООО «Водоканалсервис»	ОАО «РЖД»
Водоснабжение			
Население	руб./куб. м	58,46	58,50
Прочие потребители	руб./куб. м	48,72	48,75
Водоотведение			
Население	руб./куб. м	35,75	0
Прочие потребители	руб./куб. м	29,75	0

Тарифы на тепловую энергию

Утверждены тарифы на тепловую энергию для потребителей Парфеньевского округа на 2023 год в соответствии с постановлениями департамента государственного регулирования цен и тарифов Костромской области:

- от 16 ноября 2022 г. № 22/210, поставляемую ООО «Водоканал город Нея»,
- от 21 ноября 2022 г. № 23/319, поставляемую ОАО «РЖД»

Таблица 16

Категория потребителей	Ед. изм.	с 01.12.2022 г по 31.12.2023 г	
		ООО «Водоканал г. Нея»	ОАО «РЖД»

Население	руб./Гкал	3668,00	3872,94
Бюджет и прочие потребители	руб./Гкал	3668,00	0

Тарифы на электроэнергию

В соответствии с постановлением департамента государственного регулирования цен и тарифов Костромской области от 25 ноября 2022 года № 22/490 установлены тарифы на электрическую энергию для потребителей Костромской области на 2023 год.

Таблица 17

Категория потребителей	Ед. изм.	Тариф	
		с 1.12.2022 по 30.06.2023 г.	с 01.07.2022 г. по 31.12.2022 г.
Население, проживающее в сельских населенных пунктах и приравненные к ним (с учетом НДС)	руб./кВт.ч	3,80	3,80

Тарифы на газоснабжение

Постановлениями департамента государственного регулирования цен и тарифов Костромской области от «25» ноября 2022 года № 22/487 Об утверждении розничных цен на газ, реализуемый ООО «НОВАТЭК-Кострома» на территории Костромской области

Таблица 18

п/п	цель использования	с 1.12.2022г.
1.	Приготовление пищи с ГВС,ХВС,ВПП	8,05
2.	Отопление	6,07

Глава 6.

Природно-ресурсный потенциал

Парфеньевского муниципального округа

6.1. Минерально-сырьевые ресурсы.

Парфеньевский округ располагает полезными ископаемыми. На его территории известно небольшое количество месторождений строительных материалов (суглинков, кирпичных, песков строительных, гравийно-песчаного материала, песков стекольных), торфа. Месторождения связаны с четвертичными отложениями. В этих же отложениях выделены перспективные площади на суглинки и пески, по которым подсчитаны прогнозные ресурсы.



Месторождение суглинков «Городищенское» расположено в 24 км от райцентра с. Парфеньево и в 7 км на северо-запад от с. Матвеево. Площадь месторождения 4,5 га. Полезная толща представлена покровными суглинками средней мощностью 1,8 м, мощность вскрыши 0,3 м. Запасы составляют 80 тыс. м³ по категории с₂.



Месторождение суглинков «Парфеньевское-1» расположено в 0,75 км к северо-западу от райцентра Парфеньево. Площадь месторождения 18 га. Полезная толща представлена покровными суглинками средней мощностью 2,6 м, мощность вскрыши 0,3 м. С 1993 года является государственным резервом.

Месторождение разведано Ивановской ГРЭ ТГУЦР в 1972 году по заявке Управления местной промышленности Костромского облисполкома. Сырье пригодно для производства кирпича марки «100» методом пластичного формирования при естественной и искусственной сушке сырца. Запасы в количестве 375 тыс.м³ по категории А + В утверждены ТКЗ ГУЦР №18 от 29.05.1973 г.

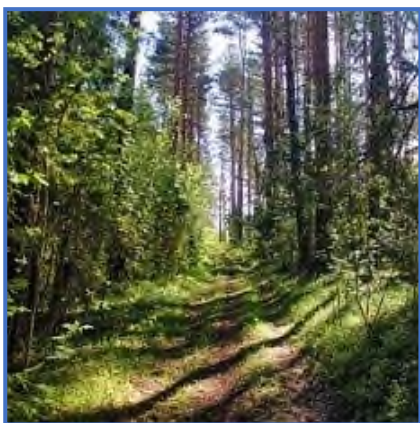
Месторождение суглинков «Парфеньевское-2» расположено в 0,7 км юго-западнее райцентра Парфеньево. Площадь месторождения 12 га. Полезная толща представлена суглинками мощностью 5,5 м, мощность вскрыши 0,1 м. Сырье пригодно для производства кирпича марки «100». Запасы составляют 618 тыс.м³ по категории В+С₁.

Месторождение стекольных песков «Ильинское» расположено в 1,2 км к юго-востоку от с. Ильинское, на левом берегу реки Песомы, в 35,2 км от с. Парфеньево. Пески аллювиальные, белые, кварцевые среднечетвертичного возраста. Площадь месторождения 20 га. Вскрытая

мощность песков 13,2 м. Ориентировочные запасы месторождения составили 2600 тыс. м³ по категории с₂. Результаты испытаний государственного научно-исследовательского института стекла показали, что сырье Ильинского месторождения может быть использовано для производства полубелого стекла (стекольной тары).

Месторождение гравийно-песчаного материала «Пасьма» расположено в 35 км северо-восточнее с. Парфеньево, в верховьях рек Большой Ингирь и Черной, в округе д. Даровица. Площадь месторождения 2,2 га полезная толща мощностью 9,2 м, мощность вскрыши – 0,2 м. Сырье пригодно для строительства дорог, выход гравия до 60%. Запасы утверждены в количестве 207 тыс. м³. Месторождение находится в 12 км от п. Новоселово, необходим частичный ремонт дороги.

На территории округа имеется 7 месторождений торфа. Наиболее крупное «Бельниковско-Васюковское» расположено в 7 км северо-восточнее железнодорожной станции Николо-Полома. Площадь залежей 11046 га, промышленных залежей 8346 га. Общие запасы торфа-сырца составляют 167 млн. м³, запасы сухого торфа 25,7 млн. м³. «Бельниковско-Васюковское» месторождение целесообразно использовать комплексно: на топливо, подстилку для скота и производство торфяных удобрений.



6.2. Лесные ресурсы.

Общая площадь земель лесного фонда по Парфеньевскому округу составляет 175,8 тыс. га, из них покрыто лесной растительностью 170,2 тыс. га, в том числе с хвойных пород 74,6 тыс. га, что составляет 43,8%. Запас древесины на землях лесного фонда – 30878,3 тыс. куб.м, в том числе 15658,2 тыс. куб.м древесины хвойных пород, что составляет 50,7 % от общего запаса древесины и значительно больше, чем в среднем по Костромской области. Заготовку, переработку и реализацию лесопродукции ведут 35 предприятий и индивидуальных предпринимателей. Объем расчетной лесосеки по Парфеньевскому округу составляет 581,5 тыс. куб. м. Объем расчетной лесосеки в аренде у лесозаготовительных предприятий в 2021 году составил 405 тыс. куб. м. За 2021 год показатель освоения расчетной лесосеки, арендованной лесозаготовительными организациями составил 70 %.

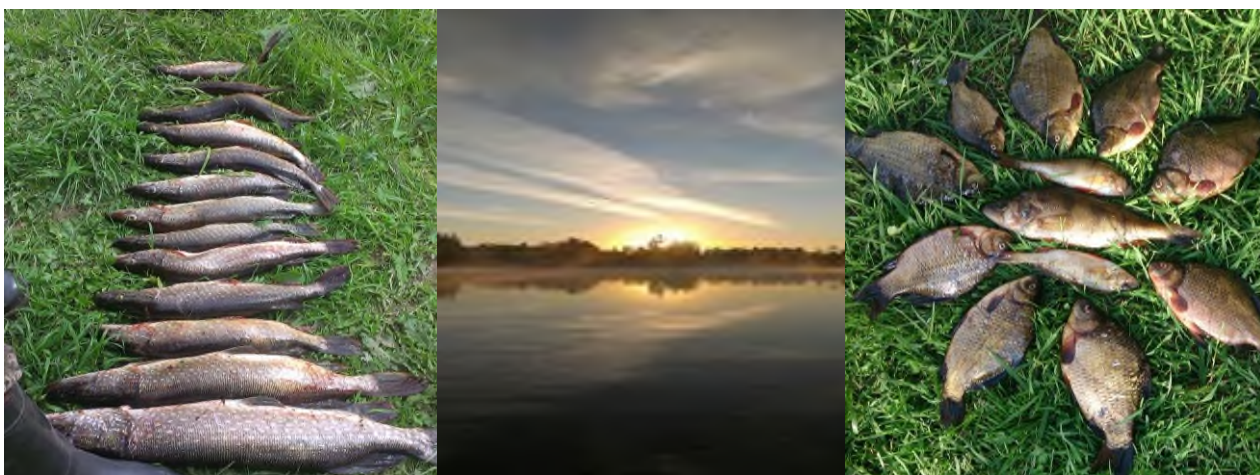
6.3. Биологические ресурсы.

Лес - главное богатство округа. В лесах обитают разнообразные звери и птицы, в том числе промысловые: медведи, лоси, кабаны, волки, рыси, бобры, барсуки, куницы, норки,

лисы, зайцы-беляки, утки, глухари, тетерева, рябчики, различные виды сов, ястребы и другие виды зверей и птиц. Все это дает возможность развивать охотоведческие хозяйства.



В реках округа водятся щука, пескарь, елец, плотва, налим, окунь, хариус, река Нозьма прославилась раками. В парфеньевских озерах (старках) обилие карасей, шук, окуней.



Богаты леса ягодами и грибами на любой вкус (черника, брусника, клюква, малина, земляника, морошка, костяника, белый гриб, грузди белые и черные, маслята, лисички, рыжики, волнушки, строчки и многие другие съедобные грибы).



Глава 7.

Перечень нормативно-правовых актов по обеспечению инвестиционной и предпринимательской деятельности на территории Парфеньевского муниципального округа.

- Постановление Парфеньевского муниципального округа от 07.02.2022 г. № 70 «Об инвестиционном Совете при главе администрации Парфеньевского муниципального округа».
- Постановление администрации Парфеньевского муниципального округа от 10.03.2022г. № 109 «Об утверждении Перечня муниципального имущества, подлежащего передаче в пользование субъектам малого и среднего предпринимательства».
- Постановлением администрации Парфеньевского муниципального округа от 10.01.2022 г. № 19 «Об утверждении порядка определения размера арендной платы, условий и сроков внесения арендной платы за земельные участки, находящиеся в собственности Парфеньевского муниципального округа Костромской области и предоставленные в аренду без торгов»

Глава 8.

Инвестиционные предложения.

Основным направлением в инвестиционной деятельности является привлечение

инвестиций в приоритетные отрасли экономики: лесоперерабатывающую, сельское хозяйство, промышленное производство, туризм.

Предложения инвесторам создания предприятия по производству клееного бруса и клееных деревянных элементов для сборки домов

Костромская область имеет уникальный климат, который способствует росту древесины с показателями повышенной плотности и твердости. Это позволяет выпускать качественные пиломатериалы, клееный брус, оцилиндрованное бревно, столярные изделия.

Высокое качество как хвойных, так и лиственных лесоматериалов, наличие достаточной лесосырьевой базы в округе, а также осуществление деятельности лесозаготовительных предприятий, готовых реализовать свою продукцию в круглом виде и в виде пиломатериалов – важные условия для привлечения инвесторов на территорию Парфеньевского муниципального округа.

Современные деревянные дома в настоящее время возводят из клееного бруса, оцилиндрованного бревна, деревянного массива.

Клееный профилированный брус - один из самых безупречных и наилучших материалов, используемых при строительстве загородных домов.

Благодаря своим уникальным характеристикам клееный брус обладает рядом преимуществ:

- Прочность и долговечность - на 50-70% прочнее цельных, лишены риска появления в них трещин благодаря высокой плотности и технологии склеивания материала
- Экологичность и комфорт - клееный брус по теплоизоляционным качествам, воздухопроницаемости и плотности прилегания превосходит круглое бревно и брус из массива, сохраняя все природные свойства древесины
- Минимальная усадка - составляет всего 1-2%, поэтому можно производить отделку сразу после установки стен, не дожидаясь усадки
- Экономичность - существенно уменьшает стоимость строительства то обстоятельство, что такие строения не требуют внутренней и внешней отделки
- Красивый внешний вид - дом из клееного бруса всегда выглядит стильно, модно и престижно.

Современное комфортабельное жилье из клееного бруса по экологической чистоте идентично постройкам из цельной древесины, но технология его возведения намного прогрессивнее. Из последнего фактора вытекают многочисленные преимущества дома из клееного бруса, цена на которые доступна большинству россиян со средними доходами. Это сочетание высокого качества строительства и современных технологий, кратчайшие сроки

возведения, простота отделки, превосходные энергосберегающие характеристики.

После того как деревянные заготовки (ламели) превратятся в готовый клееный брус, его технологические возможности возрастают в несколько раз по сравнению с обычной древесиной. Сборка дома из клееного бруса осуществляется строго по технологической карте, в соответствии с которой каждая деталь маркирована, а потому сроки строительства минимальны.

Как строительный материал клееный брус не имеет аналогов среди деревянных изделий. Сопротивление теплопередаче и шумоизоляция у него в два раза выше, чем у массива дерева, отсутствуют трещины и другие дефекты. При этом, клееный брус обладает способностью «дышать», за счет естественной воздухо- и паропроницаемости, внутри дома происходит саморегуляция микроклимата - сохраняется тепло зимой и прохлада в летний зной. Вертикальная усадка дома из клееного бруса практически отсутствует, новоселье можно справлять сразу после его постройки. Идеальная обработка поверхности бруса, точность и плотность сопряжения отдельных элементов существенно облегчают процесс внутренней отделки.

Строительство домов из клееного бруса быстрый и технологичный процесс: 70% всех работ происходит в условиях завода, комплект для дома «приезжает» на строительную площадку подготовленным, и его сборка занимает 6-10 дней. Все остальные работы (возведение крыши, монтаж окон и дверей, установка электропроводки и другие работы) проводятся еще за два месяца.

Преимуществами размещения предприятия по производству клееного бруса и клееных деревянных элементов для сборки домов на территории нашего округа является наличие доступного недорогого сырья, наличие свободных промышленных площадок для организации производства, способность удовлетворить спрос на энергопотребление, кадровый потенциал, заинтересованность местной власти в экономическом развитии округа.

Реализация лесопродукции местными предприятиями внутри округа при отсутствии затрат на транспортировку продукции позволит снизить цену закупки сырья для Вашего производства, а предприятиям более эффективно использовать производственные мощности при наличии стабильного рынка сбыта как пиломатериалов, так и круглых лесоматериалов.

Правительством Российской Федерации вступил закон об обязательной утилизации древесных отходов. Предприятия, имеющие дело с остатками деревообработки, должны решить, будут они перерабатывать стружки и обрезки сами или сдавать сторонним организациям.

Сейчас переработкой отходов занимаются только крупные предприятия, в то время как мелкие считают это экономически нецелесообразным. После принятия закона из всех

промышленных древесных остатков будут извлекать пользу.

Внушительные объемы отходов деревообрабатывающего производства скапливаются при лесопилении. Приблизительно 60% сырья становится основной продукцией, остальные 40% являются отходами. Среди них части досок, обрезки участков с дефектами, горбыли, рейки, кора, мелкие фракции, появляющиеся после распила

Анализ потребления древесины показывает, что ее заготовка и переработка сопровождаются огромными потерями. До 50% всей перерабатываемой древесины составляют побочные продукты в виде отходов, большая часть которых сжигается или вывозится в отвал. Между тем они являются ценным сырьем для производства разнообразных строительных материалов, а также для гидролизной, целлюлозной и других отраслей промышленности. Утилизация отходов древесины имеет огромное народнохозяйственное значение. С одной стороны, она позволяет удовлетворить потребность строительства во многих конструктивных, облицовочных и теплоизоляционных материалах, по техническим свойствам в ряде случаев, превосходящих пиломатериалы, а с другой — существенно сократить объемы вырубki леса.

Использование отходов заготовки и переработки древесины является важнейшим источником удовлетворения потребностей предприятия жилищно-коммунального хозяйства, учреждений социальной сферы и населения Парфеньевского округа в топливных дровах составляет 24 тыс. куб.м, в топливной щепе 6,3 тыс. куб.м.

Предложения инвесторам создания предприятия по производству дров колотых, топливной щепы и топливных гранул

Цель проекта – обеспечение топливом котельных округа и населения, переход на местные виды топлива, возможность более качественно осуществлять подготовку к отопительному сезону, а также решение проблемы переработки древесных отходов путём высокорентабельного производства экспортной продукции, поддержка лесозаготовительных предприятий в вопросах сбыта невостребованной древесины.

При реализации проекта на территории Парфеньевского муниципального округа будет создано перерабатывающее предприятие, что позволит объединить производственные, технические и финансовые мощности для освоения лесного фонда, глубокой переработки древесины, обеспечить дровами муниципальные предприятия и частных лиц, извлекать прибыль и, вследствие дальнейшего развития технической и производственной базы, активизировать освоение новых технологий деревообработки.

Проект рассчитан на освоение 12 тыс.куб. метров расчётной лесосеки в год и переработку 93750 м³ в год низкосортной и дровяной древесины.

Создание предприятия будет влиять на:

- увеличение собственных доходов в бюджете округа;
- гарантированное обеспечение работников бюджетной сферы (учителей, работников дошкольных учреждений, врачей и т. д.), пенсионеров дровами по доступным ценам;
- сохранение и увеличение рабочих мест;
- улучшение условий и привлекательности труда;
- перевод котельных на местные виды топлива, вследствие чего произойдёт его удешевление и уменьшение расходов на отопление.

Планируемая численность работающих на предприятии - 32 человека.

Основные виды выпускаемой продукции:

Дрова колотые – продукт переработки дровяной древесины, получаемый путём сортировки, раскряжёвки и дальнейшей расколки на дровокольном оборудовании.

Исходя из годовой потребности в дровах и перехода ряда котельных на отопление топливной щепой, годовой объём выпуска дров колотых должен составить 24390,1 м³

Щепа топливная – продукт переработки дровяной древесины, горбыля в рубильной машине. Объём производства щепы топливной в год - 6324,1 м³



Древесные топливные гранулы или пеллеты – это нормированное цилиндрическое прессованное изделие из высушенной древесины, такой, как стружка, опил, обрез, отходы лесозаготовки и лесопереработки. Древесные гранулы производятся без химических закрепителей путём прессования под высоким давлением. Теплотворная способность топливных

гранул 5 кВт/час. Объём производства топливных гранул в год – 20,7 тыс. тонны.

Перечень оборудования, необходимого для реализации проекта, тыс. руб.

№ п/п	Наименование оборудования	Стоимость оборудования
1	Штабелёр	1700
2	Дровокольное оборудование	1400
3	Рубительная машина	1700
4	Завод топливных гранул	34500
	Всего	39300

Экономический эффект, ожидаемый при переходе на использование местных видов топлива, рассчитан по котельным, отопление которых производится углем, а также углем и дровами и составляет 2612,7 тыс. руб.

Предложения инвесторам создания предприятия по производству арболита



Арболит (данный строительный материал еще называют древесным кирпичом) – это строительный материал, экологически чистый и недорогой.

Он применяется для малоэтажного строительства и может служить как утеплитель для несущих стен.

Арболит производится в виде блоков размерами 50х25х20 см, который изготовлен из смеси:

- опилок;
- цемента;
- воды;
- хлористого кальция (либо сернокислого алюминия).

Главным привлекательным моментом в производстве арболита выступает бесплатность многих компонентов его сырья, таких как:

- опилки;
- песок;
- вода.

Плюсы бизнеса по производству этого строительного материала в том, что для его организации не нужно много ресурсов, больших производственных площадей и рабочей силы.

За счет низкой себестоимости продукции возможно получение дополнительной прибыли.

Выгоды можно свести к следующему списку:

- малые стартовые вложения в бизнес;
- невысокая себестоимость продукции;
- экологичность арболита, что, в условиях современных тенденций в области борьбы за чистоту окружающей среды, в дальнейшем будет способствовать все большему повышению спроса на него.

Что такое арболит и каковы его достоинства?

Арболит обладает целым рядом несомненных преимуществ.

Вот эти преимущества:

- материал экологичен;
- 30-сантиметровая толщина блока имеет лучшие звукоизоляционные и теплоизоляционные свойства, нежели стена 75 см, имеющая толщину в три кирпича;
- арболитовый блок легко пилить, шлифовать, сверлить и т.п.;
- блоки не гниют и не плесневеют;
- высокая огнестойкость материала;
- легкость;
- так как арболит крупнопорист, это обеспечивает необходимый уровень влажности и улучшенный воздухообмен в помещении;
- высочайшая долговечность.



Установка для производства блоков.

Организация сравнительно небольшого бизнеса по производству арболита предполагает объем выпуска примерно в 500 м³ ежемесячно.

Первичные инвестиции в производство составляют сумму в 900 тыс. руб., смета выглядит следующим образом:

1. Приобретение смесительной станции обойдется в 120 тыс. руб.
2. 30 пресс-форм. Стоимость – 110 тыс. руб.
3. Приобретение комплекта ручных трамбовок обойдется в сумму 15 тыс. руб.
4. Сушильная камера по цене 350 тыс. руб.
5. Покупка металлических поддонов обойдется в 30 тыс. руб.
6. Цена на щепорубительную машину РРМ-5 составляет 150 тыс. руб.
7. Дозаторы цемента, щепы обойдутся в 50 тыс. руб.
8. Прочие расходы составят порядка 75 тыс. руб.

Итоговая сумма вложений составляет 900 тыс. руб.

Описание предприятия

Чтобы осуществлять производственную деятельность, следует зарегистрировать ИП. Рациональным будет выбор в пользу упрощенной системы налогообложения, которая

составляет 6% валового дохода. Как только будут наняты сотрудники, следует встать на учет в качестве работодателя в ФСС и ПФР, ежемесячно уплачивая страховые взносы за сотрудников.

Чтобы ежемесячно выпускать арболит объемом 500 м³, необходима аренда помещения с площадью от 250 м².

В случае установки в данном помещении сушильной камеры срок выдержки блоков из арболита может быть сокращен до нескольких часов.

Помещение будет эксплуатироваться следующим образом:

- 50 м² будет занимать зона производства;
- 100 м² – зона сушки и выдержки;
- 100 м² – складирование готовых арболитных блоков.

Предприятие может работать в одну смену по 8 часов с двумя выходными (то есть 5 дней в неделю).

Для осуществления производства потребуются:

- 4 человека разнорабочих;
- 1 бухгалтер;
- 1 менеджер по сбыту и снабжению.

Разнорабочие могут работать посменно, сменяя друг друга в формате два дня работы — два дня отдыха.

Из отходов древесины можно сделать:

- *Удобрения из древесного мусора.*

Для улучшения качественного состава почвы и ее плодородности часто используются различные органические удобрения. Прикормки, созданные из древесных отходов, позволят наполнить почву всеми недостающими веществами и элементами для комфортного выращивания урожая.

- *Древесный уголь.*

По калорийности он приближен к каменному углю. Древесный уголь применяют в бытовых котлах, в садоводстве и фильтрах для воды. При горении он выделяет мало дыма и пара. Горит древесный уголь при температуре свыше 11000С.

- *Хвойный экстракт.*

При варке сосновой и древесной зелени на дне емкости образуется осадок, который называют кубовым остатком. Его перерабатывают на хвойный концентрат. Полученный продукт богат биологически активными веществами, что делает его ценной пищевой добавкой в животноводстве. Ванны с хвойным экстрактом снимают усталость, повышают иммунитет. Пасечники применяют хвойный концентрат для лечения пчел.

- *Кормовая мука.*

После вываривания экстракта из хвои и коры остается 90% сырья. Его сушат и перемалывают в муку. Добавленная в корм в нужной пропорции, кормовая мука улучшает пищеварение животных. Еще древесная мука – отличный субстрат для грибов, грунт для рассады. Кормовая мука обладает бактерицидными и противотуберкулезными свойствами. Она может использоваться в качестве альтернативы грубым кормам.

- *Предметы для пищевой промышленности* (ящики, палочки для мороженого).
- *Поделки из дерева, предназначенные для обустройства офиса, дома и огорода* (рамки, полки, органайзеры, ключницы, детские игрушки, этнические сувениры, черенки, конструкции для цветов, ящики для хранения овощей и т.п.).

Предложения инвесторам создания предприятия по производству древесного угля

Древесный уголь является важным сырьем и компонентом, используемым как в промышленности, так и в сельском хозяйстве, медицине. Древесный уголь, кроме наиболее его известного применения для приготовления шашлыков, используется в качестве фильтров



на промышленных предприятиях, при очистке питьевой воды. Фермеры используют его как кормовую добавку на свинофермах и как необходимое сырье для подготовки грунта в садоводстве и овощеводстве. В медицине и косметологии древесный уголь применяется как естественный биологически активный антисептик.

Положительным является тот момент, что деятельность по производству древесного угля не относится к подлежащим обязательному лицензированию.

Однако предпринимателю нужно пройти процесс обязательной государственной регистрации. В качестве организационной формы можно выбрать ИП или ООО.

Хотя современные технологии и обеспечивают высокий уровень экологической безопасности, размещать производство необходимо за чертой населенного пункта. Лучше размещать его вблизи предприятий, занимающихся заготовкой и обработкой древесины, что снизит расходы времени и денег на транспортировку сырья.

Требования по размещению производства:

- Цех должен находиться далее 300 метров от жилых помещений.
- Производственные площади (земельный участок) должен быть не меньше 200 м².

- Печи размещают на земельном участке, на свежем воздухе.
- На участке необходимо подготовить место под склад сырья и склад готовой продукции.
- Помещение для персонала.

В целях экономии текущих расходов земельный участок лучше приобретать в собственность.

Для того чтобы организовать цех по производству угля необходим следующий комплект оборудования:

- Углевывжигательная печь – 120000 р., является основным элементом производственного процесса, с помощью которого отходы древесины перерабатываются в древесный уголь. На рынке доступны стационарные (устанавливаются на одном месте) и мобильные (могут передвигаться из места в место) печи.

- Дозаторы весовые – 20 000 р.
- Электрические генераторы – 30 000 р.
- Дровокол (гидравлический) – 90 000 р.
- Бензопила – 15 000 р.
- Машина для упаковки – 100 000 р.

На начальном этапе можно обойтись без упаковочной машины и дровокола, что позволит сэкономить существенные ресурсы на этапе начала бизнеса.

Вид древесины	Расход (в 1м3) ,(кг)	Выход угля (кг)
Берёза	500	140
Сосна, осина, ель, липа	110	110
Лиственница	520	150
Ольха	420	120

Как видно из таблицы средний «выход» угля из древесины составляет примерно 28%.

Исходя из этого показателя, и нормы выпускаемой продукции можно планировать запасы сырья. Стоит учесть и то, что расход сырья зависит от используемого оборудования.

Если для 1 тонны угля, произведённой в однокамерной печи, расход составляет 7 кубических метров древесины, то для трёхкамерных печей расход составит намного меньше.

Спрос на древесный уголь постоянно растёт, а наценка на готовую продукцию очень высока. По отзывам предпринимателей, бизнес



по производству древесного угля очень выгодный и имеет большую перспективу.

Капитальные вложения – 485 000 р.

Регистрация – 10 000 р.

Оборудование – 375 000 р.

Закупка сырья – 100 000 р.

Текущие расходы – 180 000 р.

Аренда земли – 50 000 р.

Зарплата (3 сотрудников) – 80 000 р.

Транспортные расходы – 20 000 р.

Коммунальные услуги – 20 000 р.

Прочие расходы – 10 000 р.

При нормальной загруженности цеха в течение месяца минимальный выпуск древесного угля составит около 15 тонн.

Средняя стоимость 1 кг составляет 25 рублей. Чистый доход в случае оптовой реализации всей партии по минимальной цене составляет 375 000 рублей.

Для производства 1 тонны необходимо максимум 7 м³ древесины стоимостью 8 400 р. (7м³*по 1200 р/м³). Суммарные расходы на сырье для получения 15 м³ продукции составят 126 000 р.

Чистая прибыль = 375 000 р.-126 000р.-180 000 р. = 69 000 р. в месяц.

Учитывая выше сказанное, мы полагаем, что существует реальная возможность создания на территории Парфеньевского муниципального округа замкнутого безотходного производства лесопромышленности, выгодного как бизнесу, так и администрации округа.

Предложения инвесторам по разработке природно-ресурсного потенциала округа

Парфеньевский округ располагает полезными ископаемыми. На его территории известно небольшое количество месторождений строительных материалов (суглинков, кирпичных, песков строительных, гравийно-песчаного материала, песков стекольных), торфа. Месторождения связаны с четвертичными отложениями. В этих же отложениях выделены перспективные площади на суглинки и пески, по которым подсчитаны прогнозные ресурсы.

Месторождение суглинков «Городищенское» расположено в 24 км от райцентра с. Парфеньево и в 7 км на северо-запад от с. Матвеево. Площадь месторождения 4,5 га. Полезная толща представлена покровными суглинками средней мощностью 1,8 м, мощность вскрыши 0,3 м. Запасы составляют 80 тыс. м³ по категории с₂.

Месторождение суглинков «Парфеньевское» расположено в 0,75 км к северо-западу от райцентра Парфеньево. Площадь месторождения 18 га. Полезная толща представлена покровными суглинками средней мощностью 2,6 м, мощность вскрыши 0,3 м. Месторождение разведано Ивановской ГРЭ ТГУЦР в 1972 году по заявке Управления местной промышленности Костромского облисполкома. Сырье пригодно для производства кирпича марки «100» методом пластичного формирования при естественной и искусственной сушке сырца. Запасы в количестве 375 тыс.м³ по категории А + В утверждены ТКЗ ГУЦР №18 от 29.05.1973 г.

Месторождение суглинков «Парфеньевское-2» расположено в 0,7 км юго-западнее райцентра Парфеньево. Площадь месторождения 12 га. Полезная толща представлена суглинками мощностью 5,5 м, мощность вскрыши 0,1 м. Сырье пригодно для производства кирпича марки «100». Запасы составляют 618 тыс.м³ по категории В+С₁.

Месторождение стекольных песков «Ильинское» расположено в 1,2 км к юго-востоку от с. Ильинское, на левом берегу реки Песомы, в 35,2 км от с. Парфеньево. Пески аллювиальные, белые, кварцевые среднечетвертичного возраста. Площадь месторождения 20 га. Вскрытая мощность песков 13,2 м. Ориентировочные запасы месторождения составили 2600 тыс. м³ по категории с₂. Результаты испытаний государственного научно-исследовательского института стекла показали, что сырье Ильинского месторождения может быть использовано для производства полубелого стекла (стекольной тары).

Месторождение гравийно-песчаного материала «Пасьма» расположено в 35 км северо-восточнее с. Парфеньево, в верховьях рек Большой Ингирь и Черной, в округе д. Даровица. Площадь месторождения 2,2 га полезная толща мощностью 9,2 м, мощность вскрыши – 0,2 м. Сырье пригодно для строительства дорог, выход гравия до 60%. Запасы утверждены в количестве 207 тыс. м³. Месторождение находится в 12 км от п. Новоселово, необходим частичный ремонт дороги.

На территории округа имеется 7 месторождений торфа. Наиболее крупное «Бельниковско - Васюковское» расположено в 7 км северо-восточнее железнодорожной станции Николо-Полома. Площадь залежей 11046 га, промышленных залежей 8346 га. Общие запасы торфа-сырца составляют 167 млн.м³, запасы сухого торфа 25,7 млн. м³. «Бельниковского-Васюковское» месторождение целесообразно использовать комплексно: на топливо, подстилку для скота и производство торфяных удобрений.

Предложения инвесторам по строительству завода по изготовлению керамического кирпича

Строительная керамика – большая группа керамических изделий, применяющихся при

строительстве жилых и промышленных зданий и сооружений. Они отличаются своей долговечностью, высокими художественными характеристиками, полным отсутствием токсичности. Строительный керамический кирпич является распространённым местным стеновым материалом. В общем балансе производства и применения стеновых материалов в России керамический кирпич занимает более 30%. Кирпич, накапливая солнечную энергию, медленно и равномерно отдает тепло, что защищает от чрезмерного нагревания летом и сохраняет тепло зимой. Кирпичная стена «дышит», пропуская испарения сквозь свою толщу. В результате в помещениях поддерживается уровень равновесной влажности.

На территории Парфеньевского муниципального округа разведано 4 месторождения суглинков: «Бакино», «Городищенское», «Парфеньевское-1», «Парфеньевское – 2».

Наибольший интерес представляют месторождения суглинков «Парфеньевское-1» и «Парфеньевское-2». Месторождение «Парфеньевское-1» расположено в 750 м к северо-западу от окружного центра с. Парфеньево и в 18 км от ж.д. станции Николо-Полома Северной железной дороги. Площадь месторождения 18 га. Полезная толща представлена покровными суглинками средней мощностью 2,6 м, мощность вскрыши – 0,3 м. Месторождение разведано Ивановской ГРЭ ТГУЦР в 1972 году по заявке Управления местной промышленности Костромского облисполкома. Сырье пригодно для производства кирпича марки «100» методом пластичного формирования при естественной и искусственной сушке сырца. Запасы в количестве 375 тыс. куб.м по категории А+В утверждены ТКЗ ГУЦР протокол № 18 от 29.05.1973 года. С 1993 года месторождение является государственным резервом.

Месторождение «Парфеньевское-2» расположено в 700 м юго-западнее окружного центра с. Парфеньево в 18 км севернее ж.д. станции Николо-Полома. Площадь месторождения 12 га. Полезная толща представлена суглинками мощностью 5,5 м, мощность вскрыши – 0,1 м. Сырье пригодно для производства кирпича марки «100». Запасы составили 618 тыс. куб. м по категории В+С. Запасы не утверждались.

К месторождениям «Парфеньевское-1» и «Парфеньевское-2» имеются подъезды, расстояние до автомагистрали регионального значения менее 1 км.

В результате тематических работ (Сафронова С.Б., Ивановская ГРЭ, 1992 г.) в округе были выделены две прогнозные площади на глинистое сырье для производства кирпича: «Поповская» и «Парфеньевская».

«Поповская» прогнозная площадь расположена в двух административных округах, поэтому прогнозные ресурсы по каждому округу приняты в соответствии с прогнозными площадями. «Поповская» прогнозная площадь суглинков расположена в 13 км северо-западнее с. Парфеньево в округе населенных пунктов Горелец, Городище, Матвеево, Мальгино. Прогнозная площадь 175,66 кв.км выделена по 6 выработкам, вскрывшим

практически с поверхности (почвенно-растительный слой 0,1-0,3 м) суглинки мощностью от 1,8 до 3,1 м, мощность вскрыши 0,2-0,5 м. Прогнозные ресурсы составили 14,2 млн. куб.м по категории РЗ.

«Парфеньевская» прогнозная площадь суглинков расположена севернее с. Парфеньево в междуречье Неи и Вохтомы, в округе населенных пунктов Матвеево, Николо-Ширь, Ложково, Аносово. Прогнозная площадь выделена по 43 выработкам, вскрывшим практически с поверхности (почвенно-растительный слой 0,1-0,3 м) суглинки мощностью от 1,4 до 5,5 м, мощность вскрыши изменяется от 0,1 до 0,3 м. Размер площади – 90 кв. км, прогнозные ресурсы составили 15,8 млн. куб.м по категории РЗ.

В настоящее время на территории Парфеньевского муниципального округа ведется строительство газопровода-отвода «Галич-Мантурово-Шарья», способного обеспечить крупных промышленных потребителей природным газом.

По территории Парфеньевского округа проходит Северная железная дорога. Ближайшая железнодорожная станция Николо-Полома находится на расстоянии 18 км от окружного центра с. Парфеньево.

Все это обуславливает хорошие перспективы для строительства и развития завода по производству керамического кирпича.

Несмотря на обширный ассортимент керамических изделий, разнообразие их форм, физико-механических свойств и видов сырьевого материала, основные этапы производства керамических изделий являются общими и состоят из следующих операций: добычи сырьевых материалов, подготовки сырьевой массы, формования изделий (сырца), сушки сырца, обжига изделий, обработки изделий (обрезки, глазурирования и пр.) и упаковки.

Добычу сырья осуществляют в карьерах открытым способом — экскаваторами. Транспортировку сырья от карьера к заводу производят автосамосвалами при небольшой удаленности карьера от цеха формовки. Заводы по производству керамических материалов, как правило, строят вблизи месторождения глины, и карьер является составной частью завода. Месторождения суглинков Парфеньевского муниципального округа расположены на расстоянии менее 1 км от с. Парфеньево вблизи автодороги регионального значения.

При наличии рыхлых глин и глин средней плотности с влажностью не свыше 23-25% применяют пластический способ переработки глин. Сырье месторождений «Парфеньевское-1» и «Парфеньевское-2» пригодно для производства кирпича марки «100» методом пластического формования при естественной и искусственной сушке сырца.

Технологическая схема производства изделий с пластическим способом подготовки массы, несмотря на свою сложность и длительность, наиболее распространена в промышленности стеновой керамики. Метод формования из пластических масс исторически

сложился на основе пластических свойств глин и широко используется в керамической технологии. Способ пластического формования позволяет выпускать изделия в широком ассортименте, более крупных размеров, сложной формы и большей пустотности.

Обязательной промежуточной операцией технологического процесса производства керамических изделий по пластическому способу является сушка. Если же сырец, имеющий высокую влажность, сразу после формования подвергнуть обжигу, то он растрескивается. Различают сушильные устройства для естественной и искусственной сушки сырца. В первом случае сырец высушивается атмосферным воздухом за счет солнечного тепла в летнее время, во втором – за счет тепла, получаемого от сгорания топлива. Преимущество искусственной сушки перед естественной в том, что она дает возможность заводам работать круглый год. При этом не только улучшается использование технологического оборудования, но и формируются постоянные кадры квалифицированных рабочих. Кроме того, искусственная сушка значительно менее трудоемка, чем естественная. Организация процесса сушки состоит в подводе энергии (тепловой или электрической) к высушиваемому изделию с наименьшими потерями и в наименьшие сроки, допустимые для целостности изделия. При сушке сырца искусственным способом в качестве теплоносителя используют природный газ, дымовые газы печей обжига, а также специальных топок. Преимуществом строительства кирпичного завода в Парфеньевском округе является проведение газопровода по территории округа.

Завершающей стадией технологии всех изделий строительной керамики является их обжиг. При обжиге изделия окончательно формируется структура материала, т.е. происходит спекание керамики, в результате чего сырец из конгломерата слабосвязанных частиц превращается в достаточно твердое тело.

Строительные материалы и изделия обжигают в промышленных печах, в которых посредством теплового воздействия при относительно высоких температурах изменяется агрегатное состояние обрабатываемого материала, его химический состав либо его кристаллическая структура. Обжиг кирпича с помощью природного газа позволяет снизить себестоимость продукции, повысить культуру производства, улучшить качество продукции.

Газообразное топливо отличается от жидкого и твердого рядом преимуществ, важнейшими из которых являются: легкое, удобное регулирование процесса горения и возможность его полной механизации и автоматизации, простота топливного хозяйства и оборудования, отсутствие золы при сжигании, наиболее благоприятные санитарно-гигиенические условия труда обслуживающего персонала.

Наиболее важным свойством глины является ее пластичность, т.е. способность при добавлении к ней воды образовывать тесто, которое под воздействием внешних усилий может принимать любую форму и сохранять ее после прекращения действия внешних усилий. Для

улучшения природных свойств глины - уменьшения общей усадки, чувствительности к сушке и обжигу, улучшения формовочных свойств - широко применяют добавки. В качестве отощающих добавок применяют крупнозернистый песок, шлак, дегидратированную глину, шамот (бой изделий), и другие минеральные невыгорающие добавки; в качестве выгорающих добавок – древесные опилки, многозольный уголь, торф. В ряде случаев добавка 5-10% опилок повышает морозостойкость кирпича. Наибольший эффект от применения опилок в качестве добавки получают, когда их вводят в сочетании с минеральными отощителями, например, с шамотом, углем. Наличие на территории округа месторождений песка не затруднит предприятие с применением отощающих добавок, а при большом количестве лесоперерабатывающих предприятий в округе недостатка в древесных опилках не будет.

Преимуществом размещения завода по производству керамического кирпича на территории Парфеньевского округа является наличие сырьевой базы, свободных промышленных площадок для организации производства, газификация округа, способность удовлетворить спрос на энергопотребление, кадровый потенциал, заинтересованность местной власти в экономическом развитии округа.

Приглашаем к сотрудничеству всех заинтересованных лиц.

Глава 9.
Свод информации
по свободным земельным участкам и незадействованным
индустриальным площадкам

№ п.п	Площадь зем. участка , га	Собственник	Место дислокации	Газоснабжение (имеется/не имеется)	Водоснабжение (имеется/не имеется)	Электроснабжение (имеется/не имеется)	Межевание	Условия предост. площадки	Ссылка на размещенный материал
1	56,9	администрация округа	ур. Хныгино	Нет	Нет	Имеется по тех. условиям	Да	аренда	http://www.parfenyev o.ru/index.php?go=Content&id=215
2	6,0	администрация округа	восточная часть ур. Хныгино	Нет	Нет	Имеется по тех. условиям	Да	аренда	http://www.parfenyev o.ru/index.php?go=Content&id=215
3	6,0	администрация округа	южная часть ур. Хныгино	Нет	Нет	Имеется по тех. условиям	Да	аренда	http://www.parfenyev o.ru/index.php?go=Content&id=215
4	6,0	администрация округа	северная часть ур. Хныгино	Нет	Нет	Имеется по тех. условиям	Да	аренда	http://www.parfenyev o.ru/index.php?go=Content&id=215
5	82,6	администрация округа	в районе ур. Княжево	Нет	Нет	Имеется по тех. условиям	Да	аренда	http://www.parfenyev o.ru/index.php?go=Content&id=215
6	36,7	администрация округа	в районе ур. Кривые	Нет	Нет	Имеется по тех. условиям	Да	аренда	http://www.parfenyev o.ru/index.php?go=Content&id=215
7	50,7	администрация округа	в районе Кривые-Спицино	Нет	Нет	Имеется по тех. условиям	Да	аренда	http://www.parfenyev o.ru/index.php?go=Content&id=215

8	7,3	администрация округа	в районе Грибачево-Спицино	Нет	Нет	Имеется по тех. условиям	Да	аренда	http://www.parfenyev.o.ru/index.php?go=Content&id=215
9	47,6	администрация округа	в районе Грибачево-Спицино	Нет	Нет	Имеется по тех. условиям	Да	аренда	http://www.parfenyev.o.ru/index.php?go=Content&id=215
10	26,8	администрация округа	в районе ур. Кривые	Нет	Нет	Имеется по тех. условиям	Да	аренда	http://www.parfenyev.o.ru/index.php?go=Content&id=215
11	45,6	администрация округа	северная часть ур. Хныгино	Нет	Нет	Имеется по тех. условиям	Да	аренда	http://www.parfenyev.o.ru/index.php?go=Content&id=215
12	0,5	Веселов Н.А.	в округе МТФ ООО «Север»	Нет	Нет	Имеется по тех. условиям	Да	аренда, продажа	http://www.parfenyev.o.ru/index.php?go=Content&id=215

Глава 10 . В помощь инвестору

Наименование, местонахождение, контактная информация организаций,
с которыми предстоит взаимодействовать инвестору
в ходе реализации инвестиционного проекта

Наименование	Адрес	Руководитель	Телефон
Управление инвестиционной и промышленной политики администрации Костромской области	г. Кострома, ул. Дзержинского д. 15	Пахтушкина Ирина Вадимовна	(4942) 31-20-01, 31-87-33
Департамент экономического развития Костромской области	г. Кострома, ул. Калиновская, д.38	Свистунов Александр Александрович	(4942) 62-05-19, (4942) 62-05-36
Департамент имущественных и земельных отношений Костромской области	г. Кострома, ул. Калиновская, д.38	Иванова Мария Анатольевна	(4942) 45-65-66
Департамент агропромышленного комплекса Костромской области	г. Кострома, ул. Маршала Новикова, д.37	Плотников Андрей Анатольевич	(4942) 55-16-31, (4942) 45-65-41
УФНС России по Костромской области	Кострома, ул. Конституции, д.16	Богданова Наталья Александровна	8-800-222-2222
Территориальный отдел в Галичском округе УФС Роспотребнадзора по Костромской области	г. Галич, ул. Семашко, д. 13	Волкова Александра Михайловна	(49437) 2-15-03
Пункт полиции №14 МО МВД России «Нейский»	с. Парфеньево, ул. Южная, д.30	Горчагов Роман Витальевич	(49440) 2-14-74
АО «Газпром» газораспределение Кострома Галичский ремонтно-эксплуатационный участок	с. Парфеньево, пр-д Сырзавода, д.26	Лебедев Юрий Александрович	(49440) 2-15-24
ООО «ВодоканалСервис»	с. Парфеньево, ул. Коллективизации, д.24	Кочкарева Любовь Николаевна	(49440) 2-13-82
Страховое акционерное общество «Согласие»	с. Парфеньево, ул. Ленина, д.51	Кармановская Ирина Васильевна	(49440) 2-41-64

Галичский межмуниципальный отдел управления федеральной службы государственной регистрации, кадастра и картографии	г. Галич, ул. Физкультурная, д.16	Жданов Алексей Леонидович	(49437) 2-12-85 890581502942
ОАО «Ростелеком» линейно-технический участок с. Парфеньево	с. Парфеньево, Ул. Ленина, д.51	Логинов Максим Михайлович	(49440) 2-15-62
Галичский межрайонный филиал ГП КО БТИ	г. Галич, ул. Леднёва д.12 с. Парфеньево ул. Маркова д.17	Дерюгин Сергей Александрович Веселова Наталья Леонидовна	(49437) 2-14-91
ОАО «МРСК Центра» - «Костромаэнерго».	с. Парфеньево, ул. Кирпичная, д.1	Кудрявцев Андрей Владимирович	(49440) 2-17-53
ОАО «Костромская сбытовая компания» Парфеньевское представительство	с. Парфеньево, ул. Коллективизации, д.24	Кочкарева Любовь Николаевна	(49440) 2-13-82
Филиал ФГУЗ «Центр гигиены и эпидемиологии в Костромской области в Буйском округе»	г. Буй, ул. Свободного труда, д.1а	Одинцова Ирина Викторовна	(49435) 4-45-41
ОПС Парфеньево ОСП Галичский почтамт УФСП по Костромской области, филиал ФГУП «Почта России»	с. Парфеньево, ул. Ленина, д.51	Варлашкина Юлия Владимировна	(49440) 2-13-57
ИП Вакорин А.В.	Костромской р-он, д. Веригино с. Парфеньево	Вакорин Алексей Владимирович	(49440) 2-15-24 89109200017
ООО «Полигон»	г. Галич ул. Луначарского, д.32,	Кручинин Сергей Альбертович	(49437) 2-23-10
ООО «НОВАТЭК»	с. Парфеньево пр. Сырзавода, д.16	заместитель начальника РЭУ Галичского района Лебедев Юрий Александрович	(49440) 2-10-91 89159083699
ТОСП ОГКУ «Многофункциональный центр» по Парфеньевскому округу	с. Парфеньево, ул. Маркова, д.17	Соловьева Ольга Александровна	(4942) 400-663